



SENIOR FITNES Z. S.

# VYCHÁZKY S HONZOU 4



**ZPRACOVALI:**

**JAN ŠIML**

**TÁŇA DUTKEVIČOVÁ**

**ÚNOR 2023**

**SENIOR FITNES Z.S., URALSKÁ 6, PRAHA 6**

## OBSAH

ÚVODNÍ SLOVO .....	5
PTICE – LODĚNICE – 12. ledna .....	7
STŘÍBRNÁ SKALICE – ONDŘEJOV – 18. ledna .....	9
NYMBURK – PODĚBRADY – 26. ledna .....	11
PRAŽSKÁ ZELEŇ – ŽIDOVSKÉ PECE – KARLÍN – 5. února .....	14
MODŘANSKÁ ROKLE – BRANÍK – 12. února .....	16
ZBRASLAV – ZÁVIST – ZBRASLAV – 23. února .....	17
DOBŘÍŇ – ROUDNICE NAD LABEM – 1. března .....	19
ZA JAREM NA MEDNÍK – 4. března .....	21
ŘITKA – DAVLE – 11. března .....	22
Z LYSÉ N.L. DO SKANZENU V PŘEROVĚ N.L. – 22. března .....	24
ONDŘEJOV – SENOHRABY – 29. března .....	26
LIBICE – PODĚBRADY – 6. dubna .....	28
BOHNICKÁ A DRAHANSKÁ ROKLE – 12. dubna .....	30
POD TÁBOREM – SMETANKA – HRDLOŘEZY – TŘEŠŇOVKA – 27. dubna .....	33
VRÁŽ – SRBSKO – 29. dubna .....	35
KLECANY – PRAVÝ HRADEC – 7. května .....	37
CHRÁST NAD SÁZAVOU – TÝNEC NAD SÁZAVOU – 11. května .....	39
ROZTOKY – LYSOLAJE – HOROMĚŘICE – 22. května .....	41
POSÁZAVSKÁ STEZKA TROCHU JINAK – 17. června .....	43
KYTÍN – MNÍŠEK – 6. července .....	45
ŽELÍZY – LIBĚCHOV – 12. července .....	47
DOBŘICHOVICE – ČERVENÁ HLÍNA – JÍLOVIŠTĚ – 16. července .....	49
ČERNÝ MOST – DOLNÍ POČERNICE – 27. července .....	51
KLÁNOVICE – DOLNÍ POČERNICE – 16. srpna .....	53
OKRUŽNÍ TRASA JÍLOVÉ – 30. srpna .....	54
VYCHÁZKA BRDSKÝM POLESÍM – 13. září .....	55
CHKO KŘIVOKLÁTSKO (OKOLÍ HUDLIC) – 23. září .....	56

<i>POVLTAVSKÁ STEZKA – 30. září .....</i>	<i>58</i>
<i>HORNOPOŽÁRSKÉ LESY – 7. října .....</i>	<i>60</i>
<i>NÁVŠTĚVA ZÁMKU HRÁDEK U NECHANIC – 15 října .....</i>	<i>61</i>
<i>ZAHOŘANY– DĚD – BEROUN – 18. října .....</i>	<i>63</i>
<i>STROMOVKA – BOTANICKÁ ZAHRADA – 21. září.....</i>	<i>65</i>
<i>PROCHÁZKA POLABÍM – 8. listopadu.....</i>	<i>66</i>
<i>LUKA POD MEDNÍKEM – JÍLOVÉ – 27. listopadu .....</i>	<i>68</i>
<i>JÍLOVIŠTĚ – ZBRASLAV – 2. prosince .....</i>	<i>69</i>
<i>KRÁTKÁ VYCHÁZKA PRAHOU – 18. prosince .....</i>	<i>71</i>
<i>PETŘÍN – MALÁ STRANA – 28. prosince .....</i>	<i>73</i>

## ÚVODNÍ SLOVO

*Milí přátelé turistiky,*

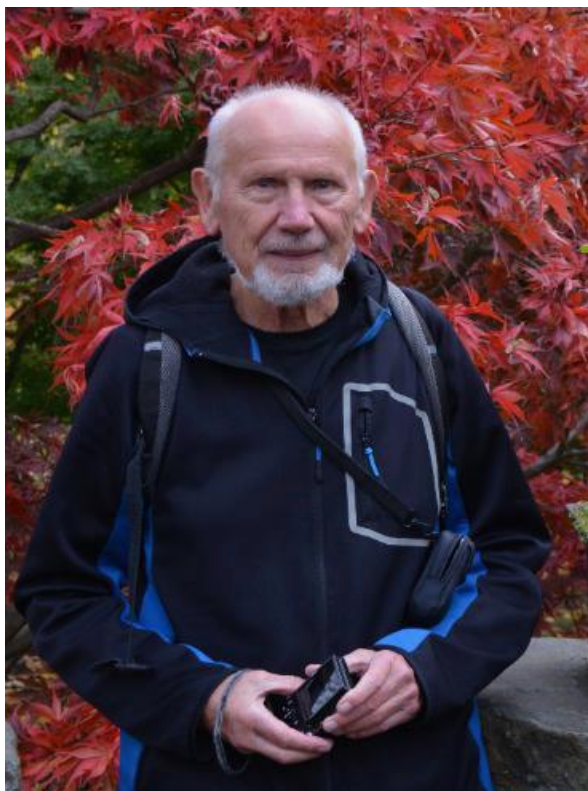
*máme za sebou čtvrtý rok a s ním celkem 37 vycházek, které jsme připravili a realizovali v rámci aktivit Komunitního centra Senior fitness z. s.*

*Vybrané vycházky z předchozích let jsme pro vás zdokumentovali do tří knih „Vycházek s Honzou“. Víme, že toulky přírodou patří k nejoblíbenějším volnočasovým aktivitám, a tak ani tentokrát o tuto publikaci nepřijdete. Souhrn našich výprav uskutečněných v roce 2022 (tentokrát všech) s názvem „**Vycházky s Honzou 4**“ je tu pro vás!*

*Předkládáme stručný popis tras a doprovodnou fotodokumentaci. Nechť vám jsou inspirací k častým výšlapům, vycházkám „meditačním“, kdy se procházíte krajinou sami, což vám umožní navázat s přírodou intimní kontakt, či k vycházkám ve společnosti přátel, dětí, vnoučat, kde se vám nabízí možnost nalézt nová přátelství a prohloubit sociální vztahy. Už to je dostatečná motivace.*

*A zdravotní přínos? Chůze v přírodě přispívá fyzickému i psychickému zdraví. Posiluje svalstvo celého těla i kosterní skelet, posiluje imunitu, udržuje zdravou váhu, zdravé klouby, prokysličuje veškeré buňky vašeho organismu a zvyšuje tak vaší duševní pohodu. Pravidelná chůze je pro zdraví našeho organismu nezbytná.*

*Inspirujte se naší publikací a vyrazte. My vám přejeme hodně příjemných zážitků na toulkách nejen přírodou.*



**„Zdrávi došli“**

Honza Šiml

### **Poznámky k následujícím textům:**

- Uváděné informace o náročnosti vycházek jsou pouze orientační. Náročnost (čehokoliv) je subjektivní pojem. V případě vycházek je dána nejen terémem, povětrnostní situací a délkou trasy, ale především kondicí jednotlivce. Proto před každou vycházkou (nejen s Honzou) zvažte svůj zdravotní stav a současnou kondici.
- Nepodceňujte se, ale ani své možnosti nepřeceňujte. U každé vycházky je tentokrát uvedeno přesné datum jejího konání. Vycházky (až na výjimky) lze uskutečnit ve všech ročních obdobích a vnímat měnící se přírodu – doporučujeme.
- U dopravních informací neuvádíme konkrétní čísla autobusů, tramvají nebo vlaků, neboť ta se mohou v čase měnit. Za podstatné považujeme výchozí stanoviště.
- Zkratka **TZ** v textech = **turistická značka**.
- Pokud není u použitých fotografií uveden zdroj, byly pořízeny Janem Šimlem nebo účastníky vycházek.
- Texty psané kurzívou (doplňující informace) byly čerpány z internetu, zejména z wikipedie (otevřené encyklopedie) či z různých turistických průvodců.
- V elektronické verzi publikace (PDF) je možno čerpat další informace o navštívených místech proklikem přes modře zbarvená slova či slovní spojení.
- Chcete-li si prohlédnout více fotografií z vycházek, navštivte webové stránky Senior fitness, konkrétně podstránku [Turistika](#).

## PTICE – LODĚNICE – 12. ledna

**DOPRAVA:** autobusem č. 307 od konečné metra B Zličín do Ptice

*Pozor – v Pticích jsou dvě autobusové zastávky. Je lepší vystoupit až na té na druhé – „Ptice křižovatka“. Jinak se musí jít asi kilometr, málo zajímavou cestou, přes celou obec.*

**DÉLKA TRASY:** cca 11 km

**NÁROČNOST:** trasa v celé délce klesá (celkově o 250 výškových metrů) – vede částečně po zpevněné komunikaci, převážně však po lesních pěšinách a cestách, místy podmáčených, možná umrzlých, možná zasněžených (povodí řeky) – doporučuji hůlky! Občerstvení na trase není, v Loděnici ano.

---

*Jméno obce je odvozeno od chorvatského „ptica“ nebo slovinského „ptič“, což oboje znamená pták. I krajina napovídá, že se zde lidé živilí ptáctvím. Jméno Ptice se používá v množném čísle, což má svůj historický důvod. Od roku 1328 měla obec dvě části: Horní Ptice a Dolní Ptice. Po sjednocení tak vznikl název Ptice.*

---

Na vycházku se nás sešlo osmnáct. V obci [Ptice](#) jsme si prohlédli pěkně opravenou **kapličku Panny Marie**, u nedalekého malebného jezírka jsme udělali tradiční startovní foto a potom jsme již pokračovali po zelené TZ terénními cestami lesem okolo **obory Podkozí**. Naše trasa postupně klesala (úsek 1,5 km / převýšení 150 m vyžaduje opatrnost při chůzi) do údolí [potoka Loděnice](#), známého též jako **Kačák**, k **turistickému rozcestí Rejnov**. Zde jsme odbočili vlevo a pokračovali cca 6,5 km po červené TZ podél potoka až do cíle této naší první zimní vycházky, obce **Loděnice**.



---

*Obec Loděnice s přibližně dvěma tisíci obyvateli leží v Křivoklátské vrchovině poblíž Berouna. První písemná zmínka o obci pochází ze záznamu o bitvě o český trůn, kterou 23. ledna 1179 svedli v blízkosti obce Soběslav II. a Bedřich. V polovině 20. století byly v Loděnici, v objektech bývalé přádelny, vybudovány Gramofonové závody. Od roku 1951 se zde vyrábějí vinylové gramofonové desky, byly zde vyrobeny první československé magnetofonové pásky. V roce 1985 zde bylo vydáno LP Porta 1985, které vešlo do historie jako nejrychleji vydaná deska hudebního festivalu Porta. V roce 1988 zde spatřily světlo světa první československé kompaktní disky. Dnes se v Loděnici vyrábí také DVD. Závod se nyní jmenuje GZ Digital Media.*

V roce 1966 byl na nádraží v Loděnici natočen jeden z historicky nejúspěšnějších českých filmů – Menzelovy oskarové *Ostře sledované vlaky*. V roce 2003 se natáčelo na místní faře pokračování série básníků „Jak básníci neztrácejí naději“.

---



Na **Husově náměstí** v Loděnici jsme se na závěr našeho výšlapu vyfotili, rozloučili se a rozešli. Někteří využili první autobus do Prahy a někteří si za odměnu dopřáli malé občerstvení v příjemné restauraci. Autobusovou linkou č. 384 jsme byli za 15 minut na konečné metra B na Zličíně.

Počasí bylo zimní – dopoledne asi -5° C. Sníh, který v předchozích dnech napadl, po následné oblevě roztál a zůstaly jen zamrzlé kaluže a umrzlý, křivolatý povrch blátivých cest. Chůze vyžadovala trochu opatrnosti. Všichni ji bez problémů zvládli. Ke konci trasy (okolo poledne) zapracovalo sluníčko, a tak jsme si užili i trošku bláta. Plánovanou trasu jsme prošli v pohodě za 3,5 hod.

<https://zpravy.aktualne.cz/domaci/nejbohatsi-cech-petr-kellner-zridil-u-sveho-domu-uzavrenou-o/r~886dfb785cfa11e7986b0025900fea04/>

<https://hlidacipes.org/ani-nejbohatsi-cech-si-nemuze-koupit-vsechno-kellner-ma-sousedky-o-nez-nestal/>



## STŘÍBRNÁ SKALICE – ONDŘEJOV – 18. ledna

**DOPRAVA:** autobusem č. 382 ze stanice Háje do Stříbrné Skalice

**DÉLKA TRASY:** cca 10 km / 14 km

**NÁROČNOST:** za pěkného počasí nenáročná, rovinatá

---

*Obec Stříbrná Skalice nesla původně název Skalice hor stříbrných, který odkazoval na těžbu stříbra v této oblasti. Skalické doly byly nejbližší ku Praze a daly podnět k vybudování pražské mincovny za vlády Ferdinanda I. (1526–1564). Přímo ve Skalici jsou dodnes zachovány staré štoly. Dnes pokračuje těžba už jen v kamenolomu na jihu obce u řeky Sázavy. Krajina s krásnou a čistou přírodou je vyhlášenou a vyhledávanou rekreační oblastí.*

---



Ze **Stříbrné Skalice** se nás na trasu vydalo sedmnáct. Vyrázili jsme po žluté TZ – nejprve asi 700 m po silnici, pak jsme odbočili na lesní turistickou cestu s cyklostezkou (stále žlutá TZ) a došli až na **rozcestí Bahnivá rokle**. Zde jsme odbočili vlevo na zelenou TZ, po které jsme pokračovali lesními cestami k **rybníku Propast**. Rybník jsme obešli, přešli silnici a šlapali stále po zelené TZ, která sleduje **Zvánovický potok**, až do místa zvaného **Havírna Brod**. Tam jsme zelenou TZ opustili a

pokračovali vlevo po polní cestě až do obce **Kostelní Střimelice** (cca 10 km).

Polovina účastníků se spokojila s kratší variantou vycházky a počkali zde na autobus do **Ondřejova**. Zbývající účastníci pokračovali po modré TZ dál do Ondřejova po svých (celkem 14 km).

---

*Název vesnice je odvozen ze jména jejího zakladatele, kterým byl Ondřej z Dubé. V raném novověku se v okolí dolovala stříbrná ruda. Z řemesel vynikalo kamnářství a hrnčířství. V letech 1898 až 1906 postavil průmyslník Josef Jan Frič na vrchu Mandě hvězdárnu, kterou roku 1928 věnoval Univerzitě Karlově; dnes ji provozuje Astronomický ústav Akademie věd České republiky.*

---

Počasí nám opět přálo – oblačno, bezvětří, teplota okolo 0° C. Oba úseky trasy vedou po lesních cestách, mírně zvlněnou krajinou a z odlesněných míst, na vrcholcích kopců, je pěkný výhled do krajiny, proslavené obrázky Josefa Lady. Byla by to ideální procházka přírodou, kdyby předchozí obleva a déšť nenarušily slabou sněhovou vrstvu, která v noci zmrzla a na lesních cestách, rozježděných těžkými těžebními stroji, neutvořila kluzký, zledovatělý a

křivolaký povrch. Přes veškerou opatrnost jsme se nevyhnuli několika menším pádům. Naštěstí bez následků.



Cesta byla fyzicky poněkud náročnější, přesto moc pěkná. Určitě prospěla k vylepšení naší fyziky a snad i upevnění přátelských vztahů.



## NYMBURK – PODĚBRADY – 26. ledna

**DOPRAVA:** vlakem z hlavního nádraží do Nymburka

**DÉLKA TRASY:** prohlídka Nymburka cca 2 km / po cyklostezce do Poděbrad cca 8 km

**NÁROČNOST:** rovinatá trasa po zpevněných komunikacích

Na vycházku se nás sešlo třiadvacet. Po příjezdu do [Nymburka](#) jsme se nejprve zastavili na **Palackého třídě** u plánu města, kde jsem seznámil účastníky s trasou prohlídky starého města, jednotlivými pamětihodnostmi a některými zajímavými architektonickými objekty, které uvidíme.

---

*Město Nymburk má historii sahající do hluboké minulosti. Osídlení je archeologicky doloženo již v mladší době kamenné 3600 let před naším letopočtem. Hradiště zde měli Keltové, Germáni i Slované. Královské město Nymburk založil Přemysl Otakar II. pravděpodobně roku 1275. Vznikla zde mohutná středověká pevnost s hradbami a vodními příkopy, které se dochovaly dodnes. Samotné založení bylo nicméně pravděpodobně dokončeno až za vlády krále Václava II., kdy došlo též k výstavbě gotického chrámu sv. Mikuláše (dnes kostel svatého Jiljí) a dominikánského kláštera.*

---

Do centra starého města jsme pokračovali **ulicí Komenského** až na roh **ulice Resslerův** – zde jsme si prohlédli impozantní budovu gymnázia, kde studoval **rodák a slavný spisovatel Bohumil Hrabal**. V další, **Havlíčkově ulici**, se nachází tři zajímavé stavby – **evangelický kostel** se zahradou, které vévodí dva mohutné, snad stoleté či ještě starší, platany. Ve vedlejším parčíku stojí **pomník mistra Jana Husa**, další dva obdivuhodné platany a naproti moderní kostel z roku 1936 – **Husův sbor** (Církev československé husitské).

Mezi zachovalými valy starého města a pozdější zástavbou vede rušná komunikace (**ulice Velké Valy**), kterou jsme přešli a vstoupili jsme na první můstek, vedoucí nad vodním příkopem, abychom vzápětí přešli druhý můstek, nad dalším souběžným vodním příkopem. Vedle můstku se tyčí secesní **vodárenská věž** z roku 1904 – dodnes funkční. Valy se dvěma vodními příkopy obepínají městskou zástavbu starého města kolem dokola – od Labe k Labi a s jeho hladinou jsou na obou koncích propojeny. Podobné zachovalé středověké opevnění s vodními valy je u nás jediné a jedinečné.



Za druhým můstkem jsme vstoupili do historické části města a pokračovali **ulicí Jízdeckou a Hradební**, kde jsou zachovalé pěkně upravené domky postavené v průběhu 19. století na místě hradeb. Mnohde byly cihlové hradby použity jako součást domku a podobně i materiál. Hradební ulice nás dovedla až k soutoku obou souběžných vodních příkopů ústících do Labe.

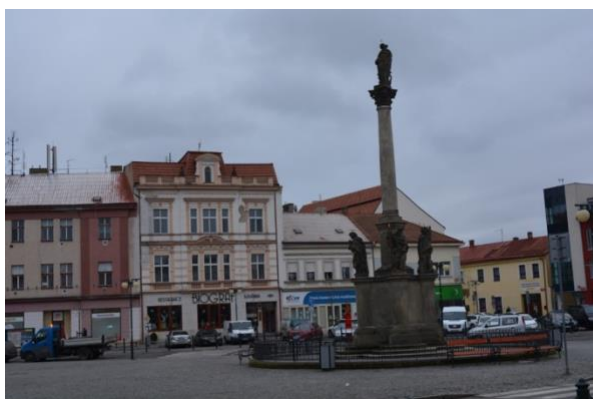
Zde jsme odbočili vlevo a po nábřeží Labe došli k nové konstrukčně zajímavé lávce přes Labe. Pár fotografií a naše cesta pokračovala dál podél toku Labe.



památkou, je v dezolátním stavu.

Naše trasa vedla dále po nábřeží, kde jsme se zastavili u památné **Staré rybárny** z roku 1737 a vzápětí stanuli v parku u dochovaných a na začátku minulého staletí zrekonstruovaných cihlových hradeb opevnění Nymburka ze 13. století. Pohled na tento stavební monument uchvátí snad každého. Dochované hradby mají šest strážních věží. Ve své době obepínaly hradby celé město. Měly 52 věží a čtyři městské brány. Když jsme se pokochali pohledem a udělali několik fotografií, prošli jsme hradbami do prostoru, kde se nám otevřel pohled na věž vzácné gotické cihlové architektury **chrámu sv. Jiljí. Uličkou Na Příkopě**, kde se nachází mohyla z mladší doby kamenné, jsme prošli na **Kostelní náměstí**. Zde jsme si prohlédli chrám sv. Jiljí, krásnou gotickou stavbu, která se honosí šedesáti metrovou věží, na které je ochoz s vyhlídkou. Stavba je to krásná, ale její stav lze nazvat chátráním.

Minuli jsme silniční most (první železobetonový most v Čechách postavený v roce 1912). Za mostem jsou hned dva objekty, které stojí za zmínku. Především renesanční městská vodárna z roku 1597, zvaná **Turecká věž**, která zásobovala vodou nymburské kašny. Věž je v perfektním stavebním stavu – zrestaurovaná. Vchod do věže se honosí krásným portálem. Naopak, rozsáhlý objekt **Šafaříkův mlýn**, který je situován naproti věži, a je též chráněnou



Krátkou kostelní uličkou jsme došli na **náměstí Přemyslovců** s morovým sloupem z roku 1717 a pěknou historickou stavbou radnice z roku 1526. Ve vedlejší domě je informační centrum, kde je možné získat množství informačních tiskovin. Zde naše prohlídka historického jádra Nymburka končila.

Z celé skupiny se nikdo nerozhodnul k návratu do Prahy, a tak jsme všichni pokračovali dál po břehu Labe až do **Poděbrad**. I tady bylo mnohé k vidění. Trochu o tom vypoví přiložená fotodokumentace. Některé účastnice došly do Poděbrad dost unavené, věřím však, že si doma odpočaly, na „útrapy“ cesty již zapoměly, a že se s nimi na dalších vycházkách budeme potkávat. Poděbrady jsme si prohlédli jen zběžně, každý sám. Do Prahy jsme se vrátili vlakem po patnácté hodině.

---

*Všechny pamětihodnosti a další zajímavá místa jsou zahrnuty v naučné turistické trase s 68 zastávkami, kterou pro návštěvníky Nymburka připravilo město spolu se Společností přátel starého Nymburka. Mapa zachycující tyto body je umístěna mimo jiné i na Náměstí Přemyslovců.*

---

## PRAŽSKÁ ZELEŇ – ŽIDOVSKÉ PECE – KARLÍN – 5. února

**DOPRAVA:** tramvají do stanice Vozovna Žižkov

**DÉLKA TRASY:** cca 6 km

**NÁROČNOST:** nenáročná, bez terénních překážek a velkého stoupání

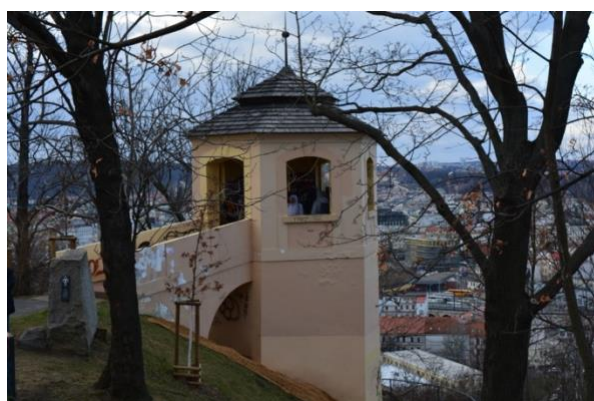
Za chladného, větrného počasí se nás na vycházku sešlo třicet šest. Naše trasa vedla od tramvajové zastávky **Vozovna Žižkov** ulicí **Na vápence** až do **ulice Jilmové**, kde začíná **park Židovské pece**. Z druhé strany je ohraničen **Nákladovým nádražím Žižkov**.



---

*Vedle názvu Židovské pece se v minulosti používalo i pojmenování Šibeniční vrch. Nikdo přesně neví, z čeho pojmenování Židovské pece pochází. Podle jedněch historických pramenů je jeho název odvozen od jmen usedlostí, které zde původně stály. Jedna z pověstí říká, že když císařovna Marie Terezie vyháněla z Prahy Židy (kolem roku 1744), uchýlili se právě do těchto míst. V okolních skalách a pahorcích si vyhloubili jeskyně a vybudovali v nich skromné příbytky.*

*Podle historických dokumentů byl ale tento vršek původně popravištěm (proto také druhotný název Šibeniční vrch). Poslední poprava se zde konala v roce 1866. Kat tehdy setnul hlavu sklepníkovi Fialovi, který zavraždil svou milou i s jejím malým dítětem. Na exekuci se prý tehdy přišlo podívat neuvěřitelných třicet tisíc lidí. Popravy byly často spojeny s hodokvasem. Když bylo oběšencovo tělo sejmuto ze šibenice, přihlížející svedli bitvu o oběšencův provaz, který prý měl majiteli přinést štěstí.*



Dnes je park místem rekreačního sportování. V roce 1951 se zde nacházel ještě pustý kopec, v roce 1966 už park v podstatě v nynější podobě. V letech 2014 a 2015 proběhla jeho revitalizace. Park má protáhlý tvar a je rozložen v délce cca 600 m po hřebenu kopce.

Parkem jsme prošli od východu k západu. Před jeho koncem jsme odbočili do **Jeseniový ulice**, přešli **ulici Koněvovu** a pokračovali **ulicí**

**Strážní** až do **lesoparku Na Krejčárku**. Po pohodlných cestách lesem jsme došli k **lávce Na Pražačce**, po které jsme přešli rušnou **ulicí Pod Krejčárkem** do **parku Pražačka**, který se táhne po celé délce **vrchu Vítkova** až k [Národnímu památníku na Vítkově](#).

---

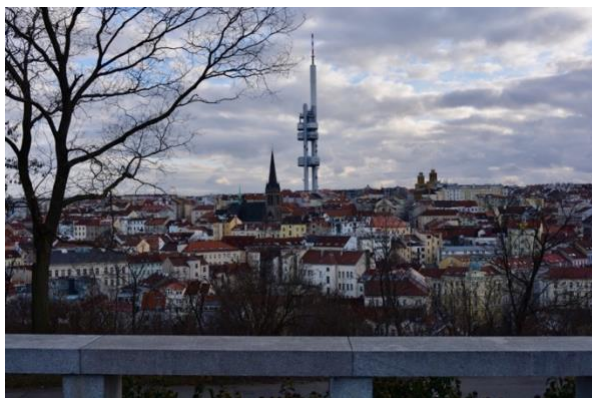
Název Vítkov pochází od majitele jedné z mnoha rozsáhlých vinic na místních svazích, pražského měšťana Vítky z Kutné Hory. Celá oblast dnešního Žižkova, Vinohrad a části Malešic byla posetá vinnými révami.

Za husitských válek se na vrchu Vítkov odehrála vítězná bitva, která pak dala vrchu i přilehlé obci jméno Žižkov. Husité pod vedením Jana Žižky z Trocnova zde 14. července 1420 porazili křižácké vojsko.



Po zboření městských hradeb se Žižkov oddělil od Královských Vinohrad, a stal se tak samostatným městem (1881). Obrovský nárůst obyvatel, a tedy i stavební činnosti nastal právě koncem 19. století. Vznikl mimo jiné i slavný pražský fotbalový klub Viktoria (1903) a většina žižkovských kluků snila o kariéře fotbalisty právě v tomto milovaném klubu.

V roce 1922 byl Žižkov začleněn do nově vzniklé Velké Prahy a od roku 1960 je téměř celý součástí městské části Praha 3.



[Žižkov](#) je čtvrtí velkých činžovních domů nejčastěji z přelomu 19. a 20. století. V současné době dochází k revitalizaci některých domů, u mnohých k asanaci a nové moderní zástavbě. Jak se to daří, jsme mohli posoudit sami. Když jsme se pokochali vzácnými pohledy na město, sešli jsme po jižním úbočí Vítkova na **Tachovské náměstí** a vydali se 425 m dlouhým tunelem pro pěší do **Karlína**.

Žižkovský tunel, zvaný též Karlínský tunel, je pěší a cyklistický tunel pod kopcem Vítkovem v Praze spojující Karlín se Žižkovem v severojižním směru. Celý tunel se stejně jako kopec nachází v katastrálním území Žižkov, karlínský portál je právě na hranici katastrálních území. Byl slavnostně otevřen 21. dubna 1951 a dokončen 19. nebo 21. prosince 1953.

Celou trasu, od místa srazu až ke stanici metra B **Křižíkova** v Karlíně, jsme prošli pohodlně cca za dvě a půl hodiny. Kromě řady zajímavostí nám nabídla především mimořádné výhledy na Prahu. Myslím, že i přes chlad, který nás provázal po hřebenu Židovských pecí, a především na Vítkově, proběhla vycházka k všeobecné spokojenosti. Mnozí účastníci navštívili některá místa trasy poprvé. Dobře jsme se prošli, trochu poučili o historii tohoto koutu Prahy a pěkně vyvětrali plíce.

## MODŘANSKÁ ROKLE – BRANÍK – 12. února

**DOPRAVA:** tramvají do stanice Poliklinika Modřany

**DÉLKA TRASY:** cca 11,5 km

možnost zkrácení trasy: sídliště Lhotka (7,5 km) / Na Lysinách (9,5 km)

**NÁROČNOST:** středně náročná, s jedním stoupáním, doporučuji hůlky a lehkou svačinku

Na pátou letošní vycházku se nás sešlo třicet šest. Většinu času jsme se drželi zelené TZ. První (cca dva) kilometry vedly po široké pohodlné mírně stoupající lesní cestě, podél [Libušského potoka](#) až k hrázi velké retenční nádrže. Od hráze následoval krátký prudký výstup (cca 100 m) po turistické pěšině na prostornou louku, na jejímž konci trasa pokračovala po chodníku okrajem **sídliště Lhotka**. Za sídlištěm jsme prošli pěkným [lesoparkem Kamýk](#), krajem sídliště stejného jména a navázali na další lesní prostor – [lesopark Hodkovičky](#).



Absolvovali jsme příjemnou zimní procházku lesními cestami a viděli řadu přírodních zajímavostí, vodních staveb (tři retenční nádrže na dalších potocích), ale i architektonická řešení pozdější sídlištní zástavby.

Dvanáct účastníků využilo při průchodu sídlištní zástavbou spojení MHD a výlet si o pár kilometrů zkrátilo. Zbývající došli až do plánovaného cíle v [Braníku](#) – k branickému nádraží.



Pravidelní „pochodníci“ si jistě vzpomenou, že trasu jsme si společně prošli (ve sněhu a mrazu) již v únoru 2018 a byli jsme moc spokojeni. Mnozí byli v těchto zelených okrajových částech Prahy poprvé. Věřím, že je to inspirovalo k tomu, aby se za pražská humna (do Modřan, Lhotky, Hodkoviček, či Braníka) vydali sami a prošli si tuto oblast detailněji. Třeba na jaře či v létě. Společně se tam také ještě někdy vydáme.



## ZBRASLAV – ZÁVIST – ZBRASLAV – 23. února

**DOPRAVA:** autobusem ze Smíchovského nádraží do zastávky Zbraslav-Most Závodu míru

**DÉLKA TRASY:** cca 6 km

**NÁROČNOST:** krátká, ale výškové převýšení 200 m – doporučuji hůlky

Na vycházku přišlo dvacet dva zájemců. Od zastávky autobusu **Zbraslav-Most Závodu míru** jsme pokračovali po červené TZ na most. Z mostu je pěkný pohled na oba skalnaté kopce, které se tyčí 200 m nad Vltavou a na nichž se nacházelo keltské oppidum. Kopce od sebe dělí hluboké březánské údolí. Kopec vlevo se nazývá Šance, ten vpravo, který byl cílem naší vycházky, **Hradiště – Závist**. Krátce jsme si připomněli historii keltského osídlení a vydali se vzhůru k hradišti, místu archeologických výzkumů.

---

*Kopce Hradiště a Šance se zdvíhají od břehu řeky a svojí mohutností dominují celému okolí Zbraslavi. Přírodní masiv Hradiště, vysoký 391 m n. m, je ze severu oddělen od vrchu Šance hlubokým Březánským údolím a jeho jižní část ohraničuje Károvské údolí. Západní strana kopce padá skoro kolmým, asi 200 m vysokým, skalnatým srázem k řece Vltavě. Z důvodu přírodního uspořádání se tato stolová hora nad soutokem řeky Vltavy a Berounky stala v dávné minulosti strategickým bodem této oblasti, čehož si povšimli i naši předkové. Charakter této krajiny vyhovoval požadavkům tehdejší doby a vrchol tohoto kopce začali postupně osidlovat.*

*Krajinu v té době pokrývaly dubové a bukové lesy, v nichž se místy nacházely rozsáhle louky a v údolní nivě rostly vrby a topoly. Pravděpodobně nejstarší opevnění zde v pozdní době bronzové zbudovali předchůdci Keltů, avšak některé hypotézy ukazují, že první obyvatelé zde byli mnohem dříve. Faktické důkazy osídlení tohoto místa, které potvrzují či vyvracejí existující domněnky, byly podány v letech 1963 až 1989. V té době zde byl uskutečněn moderní archeologický výzkum, který přinesl odpovědi na mnohé otázky. Byly učiněny objevy týkající se pravěku a doby časně historické. Prokázalo se i osídlení kopce Hradiště, jeho přestavba a rozšíření osídlení na kopec Šance v období 2. a 1. století př. n. l. kmenem Keltů. Rozlehlá pevnostní soustava a zříceniny opevnění byly patrné jak ve středověku, tak v dobách pozdějších. Rozvaliny hradeb a zbytky příkopů jsou ještě znatelné i v 19. a 20. století.*

*V první polovině 6. století př. n. l. se v centrální části kopce Hradiště usídlili první Keltové, kteří zde zbudovali nevelkou a chabě opevněnou osadu. Toto opevnění o velikosti asi 27 ha se postupně zvětšovalo. Během času byla vybudována linie opevnění, které bylo nejmohutnější na jihovýchodní straně kopce. Hradby byly tvořeny ze dřeva, kamene, zeminy a hlubokým příkopem, který byl vylámán do skály. Od počátku 6. století př. n. l. asi po dobu 170 let bylo toto opevnění hojně osídleno. Poté přišel úpadek a opevnění se stalo skoro opuštěným. Asi po 200 letech přicházejí další keltští osadníci. Tito obyvatelé postupně zdejší místo přestavují a zdokonalují. Stavějí na jihovýchodní straně silné palisádové opevnění, které mělo čelit napadení.*

*Poslední podstatná přestavba opevnění provázela dokonalé přebudování stávající obranné linie. Vybudované mohutné opevnění dlouhé devět km a jeho obranné valy dosahující místy*

výšky až devět m, zahrnuje pod svoji ochranu i osídlenou část protějšího kopce Šance. Původní opevnění se tak postupně přeměnilo v sídlištní opevnění městského typu, tedy v takzvané oppidum. Nově vybudované oppidum mohlo přijmout pod svoji ochranu příslušníky kmene sídlící na svazích členěných terasami a v blízkém okolí. Kapacita oppida činila až 40 000 osob. Oppidum tvořené z kopce Hradiště a kopce Šance dosahovalo rozlohy 170 ha a bylo hlavním centrem keltské moci na území Čech až do 2. poloviny 2. století n. l., kdy bylo zastíněno oppidem u Stradonic, které mělo rozlohu 80 ha. Svoji rozlohou však zůstalo největším oppidem ve střední Evropě.

---



Za mostem jsme přešli z červené TZ na žlutou TZ a po úzké strmě stoupající pěšině (naštěstí suché) vyšli k altánu, odkud je úžasný výhled na údolí **Vltavy**. U altánu je i místo pro odpočinek – lavičky. Žlutá TZ nás vedla dál až na místo bývalého hradiště, kde je několik informačních tabulí, které nabízí stručnou formou poznání dávné historie tohoto místa.



Na místě bývalého hradiště byla vybudována a v prosinci 2021 slavnostně veřejnosti předána další pražská rozhledna. Opět (jako v případě rozhledny Doubravka v Kyjích) je autorem skupina **architekta Rajniše**. Po dřevěném točitém schodišti (jakoby nějakým komínem) jsme vystoupali (jenom někteří) na vyhlídkovou plošinu ve výšce 24 m, ze které je kruhový výhled na Prahu a daleké okolí. Vlastní těleso rozhledny je z modřínového dřeva s ocelovými spoji a je zakotveno pomocí ocelových lan v betonových základech. Názory na vhodnost umístění této moderní technicky zajímavé konstrukce se velice liší a u mnohých vzbudilo vybudování rozhledny nevoli. Nic nového, to bývá i u jiných staveb.

Místo hradiště jsme si prohlédli, odpočali si, nasvačili se a poté se vydali na zpáteční cestu. Stále ještě po žluté TZ. Cesta mírně klesá až na rozcestí TZ (modrá, žlutá, zelená). My jsme odbočili po zelené TZ směrem dolů ke **Zbraslavi**. (Do Zbraslavi je možné sejít i po modré TZ.) Zbývající úsek trasy k mostu dost prudce klesá. Vede však po pohodlné široké lesní cestě. Cesta od mostu na **Zbraslavské náměstí** je značená červenou TZ – jde se po chodníku až na náměstí. Z náměstí odjíždí do Prahy na Smíchovské nádraží několik autobusů PID.

## DOBŘÍŇ – ROUDNICE NAD LABEM – 1. března

**DOPRAVA:** vlakem z Masarykova nádraží do Dobříňe

**DÉLKA TRASY:** cca 9 km

**NÁROČNOST:** rovinatá trasa, kolem Labe bývá větrno, možnost občerstvení až v Roudnici

Za slunného a mrazivého rána se na vycházku dostavilo dvacet tři účastníků. Přestože cesta vlakem do [Dobříňe](#) trvá hodinu, není nudná. Okolní, povltavská a polabská, krajina nabízí stále něco nového pěkného a z horního patra vláčku, kde jsme se usadili, jsme si mohli vše vychutnat.



Ze zastávky v Dobříni jsme nejprve došli na netypicky řešenou kruhovou křižovatku, kde stojí uprostřed **objekt s věžičkou a věžními hodinami**. Na okrajích křižovatky, podél



chodníků, jsou travnatá místa, na kterých již rozkvetly krokusy. Nápadná je zde i **stoletá vrba**, u které jsme si udělali společné foto. Asi po sto metrech jsme došli na obdélníkovou návěs, kde jsme se zastavili u rodného domu **básníka Josefa Hory** s vkusně upravenou štítovou zdí a pamětní deskou básníka.

Pokračovali jsme velice čistou a vkusně upravenou návěsí, kde jsme si prohlédli zajímavě řešenou budovu mateřské školky. Při úpravě prostoru návěsí, která proběhla po povodni v roce 2002, byly zachovány všechny vzrostlé stromy – lípy lemují celou návěs. Přívětivé, čisté, moderně a zároveň citlivě řešené prostředí obce musí každého návštěvníka zaujmout.

Za obcí jsme vstoupili do lužního lesa, **chráněné přírodní památky Dobříňský háj**, kde každoročně rozkvétá nespočetně sněženek (desetitisíce, statisíce?). I letos rozkvetly. Noční mráz, který jim nesvědčí, je



však srazil k zemi. Hájem jsme procházeli asi v deset hodin, kdy se na ploše lesa ještě leskla jinovatka a tisíce povadlých sněženek čekalo na polední sluníčko, které by je přivedlo k životu. Tak dlouho jsme čekat nemohli. I tak to byl mimořádný zážitek. Snad je příště zastihneme v plné kráse.

Z lesa jsme vyšli k Labi a podél jeho mohutného toku šli do tři kilometry vzdálené [Roudnice nad Labem](#). V Roudnici jsme obešli náměstí a přilehlé uličky, kde jsme si prohlédli některé historické objekty – **Lobkowiczký zámek**, původně románský hrad, postavený na skále nad řekou, zašli jsme na vyhlídku k **věži Hlásce**, odkud je pěkný pohled na zámek, na Labe a na **chrám Narození Panny Marie s Augustiniánským klášterem** a **Rudým pramenem** (železitá, rudě zbarvená voda), který vyvěrá pod chrámem a který dal, podle pověsti, Roudnici jméno. Po občerstvení v příjemné cukrárně na náměstí jsme se vydali na nedalekou **Kratochvílovu rozhlednu**. Jedná se o architektonicky zajímavou stavbu z roku 1934, ze které je pěkný panoramatický výhled na Roudnici a daleké okolí. Poté už jenom cesta kolem zámku na nádraží a opačná vyhlídková cesta do Prahy. Fotoreportáž z trasy nafotil opět Petr.



## ZA JAREM NA MEDNÍK – 4. března

**DOPRAVA:** autobusem ze Smíchovského nádraží do Pikovic

**DÉLKA TRASY:** cca 8 km

**NÁROČNOST:** náročný výstup na začátku (výškové převýšení 200 m), zpevněné přírodní cesty a pěšinky, doporučuji hůlky

Na místo srazu na Smíchovském nádraží dorazilo dvacet tři turistů. Přivítala nás sněhová vánice a černá obloha neslibovala žádnou změnu. Pro tento případ jsem měl připravenou alternativní trasu a s návštěvou Medníku a s kvetoucími kandíky, na které jsme byli zvědaví, jsme se pomalu loučili.

A ejhle! V [Pikovicích](#) žádný sníh. I obloha se změnila a slibovala pohodové turistické počasí, a to se vyplnilo. Asi za 45 minut jsme zdolali krátký, trochu náročný, výstup na stráň [Medníku](#), kde jsme se opatrně procházeli v letitém porostu buků, kde roste endemická květinka [kandík psí zub](#). Počasí této vzácné rostlince letos nepřeje. Noční mrazíky, které se v poslední době denně opakovaly, zpomalily její růst, a tak kvete těsně u země. Mnohdy téměř zakryta spadáným listím. Při pozorné a opatrné chůzi jsme mnohé květy našli, prohlédli si je a vyfotografovali.



Naše cesta pokračovala po trase **naučné stezky**, kde je na vyhlídkovém místě na skále nad **Sázavou** turistický přístřešek s lavičkami. Po krátké přestávce a občerstvení jsme sešli pěšinou, vedoucí po **úbočí Medníku**, zpět do **Pikovic**, k mostu přes Sázavu. Přešli jsme most a podél toku Sázavy jsme pokračovali k soutoku Sázavy a Vltavy do [Davle](#) (po červené TZ). V Davli naše vycházka skončila – dá se říci úspěšně. Do Prahy je z Davle výborné autobusové spojení. Celá trasa byla dlouhá necelých osm kilometrů.

## ŘITKA – DAVLE – 11. března

**DOPRAVA:** autobusem ze Smíchovského nádraží do Řitky

**DÉLKA TRASY:** cca 10 km

**NÁROČNOST:** vlnitý terén – celkové stoupání 210 m, náročnější prudké klesání 160 m do Davle v závěru, doporučuji hůlky a svačinu (na trase není možnost občerstvení)

Za krásného předjarního počasí se nás z Řitky vydalo na trasu devatenáct. Trasa vycházky začíná u autobusové stanice, kde jsme podchodem podešli dálnici a po žluté TZ (vedoucí po asfaltové komunikaci) jsme došli do obce **Líšnice**. Zde jsme se zastavili u kostela, kde se nachází informační panel [Naučné stezky Líšnice](#) (NS). **Kostel Věch svatých**, původně dřevěná gotická stavba, je připomínán už v roce 1369. Kolem roku 1730 byl přestavěn a nahrazen renesanční



kamennou stavbou a po požáru 1883 byla původní cibulová bání střechy nahrazena jehlancovou střechou. Hlavní oltář s obrazem Věch svatých je z roku 1750. Z vnějšího pohledu lze soudit, že je o stavbu kostela vzorně postaráno. Hřbitov, který kostel obklopuje a kde se nachází zajímavé náhrobky a starší kamenické práce, jsme nenavštívili. V místě u kostelních vrat jsme pořídili společnou fotografii a pokračovali (přes náves s rybníčkem, pomníčkem a několika

dřevěnými plastikami a dále okolo pozornost budící budovy se zdobeným štítem) cestou za obec.

Za obcí jsme pokračovali po žluté TZ a krátce se zastavili u živého plotu z bambusu a podivili se nad tím, jak zde v zimních podmínkách prospívá. Na louce, v místě odbočení turistické trasy, jsme si se zájmem prohlíželi památník bitvy o Líšnici – kámen s mosaznou cedulkou a datem události 3. 4. 5. bez udání letopočtu. Trochu omšelou cedulku jsme se snažili očistit, abychom se dočetli roku, kdy se bitva udála. Drobný nápis pod datem nás informoval, že je tu na památku, že se žádná bitva o Líšnici nikdy nekonala. Myslím, že se napálí skoro každý kolemjdoucí a snaží se dohledat letopočet. Pěkná recese!

Dál jsme procházeli lesem mírně se vlnícími cestami do obce **Bojov**. Na místě železniční zastávky Bojov, kde je před restaurací dostatek laviček a stolů, jsme si krátce odpočali a posvačili. Posezení pod modrou oblohou na jarním sluníčku bylo příjemné. Čekala nás však ještě druhá polovina cesty.

Od zastávky v Bojově jsme pokračovali až do obce **Sloup** a dál do **Davle** po zelené TZ. Sloup, dříve samostatná osada, je dnes součástí Davle. Na jejím nejvyšším místě jsme přešli silnici Hvozdnice – Davle a zbývající dva kilometry sešli po prudce klesajících turistických cestách a pěšinách do Davle, ležící o 160 výškových metrů níže. Při sestupu jsme se ještě zastavili na překrásné vyhlídce nad **soutokem Vltavy a Sázavy** a pokochali se pohledem na protilehlý poloostrov a [ostrov Sv. Kiliána](#), kde se nacházejí zbytky základů **Ostrovského kláštera** – benediktínského kláštera z roku 999, druhého nejstaršího v Čechách.



Opatrně jsme sešli zbývající část cesty do Davle, odkud jsme se vrátili autobusem do Prahy.

## Z LYSÉ N.L. DO SKANZENU V PŘEROVĚ N.L. – 22. března

**DOPRAVA:** vlakem z Masarykova nádraží do Lysé nad Labem

**DÉLKA TRASY:** cca 7 km do Přerova nad Labem, nebo 15 km až do Čelákovic

**NÁROČNOST:** nenáročná, rovinatá

Na vycházku se nás sešlo devatenáct. Z nádraží v **Lysé nad Labem** jsme vyrazili nejprve po červené TZ, která nás přivedla na zeleně značenou **Litolickou ministezku**, jež prochází okrajovou zástavbou města. Posléze tato stezka navázala opět na červenou TZ a obě společně nás dovedly k mostu přes Labe.



Za mostem jsme odbočili vpravo po zelené TZ (**Poutní cesta Říp – Blaník**), která nás dovedla až do **Přerova nad Labem**. Asi jeden kilometr před Přerovem jsme odbočili na polní cestu vedoucí k malému rybníku obklopeného zelení. Zde se nachází několik laviček, tudíž vhodné místo k odpočinku, které jsme využili

ke krátkému posezení. Zbývající úsek cesty do přerovského skanzenu trval asi 30 minut.

Do téměř prázdného [Polabského národopisného muzea](#), kde momentálně probíhá tradiční velikonoční výstava, jsme dorazili v poledních hodinách. Na běžnou prohlídku je potřeba asi jeden a půl hodiny, na podrobnou, studijní prohlídku, mnoho násobně víc. Stará roubená stavení i zděné budovy a nesčíslně mnoho předmětů z minulých století stojí za pozornost. V jednotlivých objektech jsou umístěny informační tabule. Např. o stáří budovy, odkud byla přenesena, k čemu sloužila. U mnohých předmětů je popis jejich funkce. Naskýtá se zde příležitost k zajímavému nahlédnutí do života předchozích generací, jak v tomto kraji žili od konce 18. do poloviny 20. století. V současné době je ve skanzenu k vidění osm chalup a mnoho dalších hospodářských objektů, které sem byly přeneseny ze středního Polabí a citlivě soustředěny do celku, který přesvědčivě charakterizuje polabskou vesničku 19. století. V interiérech objektů jsou instalovány scény ze života venkovských obyvatel. V současné době je stála expozice doplněna o velkou výstavu kraslic zdobených různými technikami, jsou zde ukázky





velikonočních dekorací, samozřejmě i připomínka velikonočních tradic Pašijového týdne, kde je věnována pozornost starodávným zvykům v Polabí.



Pro nás starší, kteří měli možnost v mládí pobývat na venkově, je to nostalgické nahlédnutí do období velikonočních svátků. Možná i zavzpomínání, jak probíhaly oslavy Velikonoc v době našeho dětství i připomenutí blízkých osob, které jsme v tomto prostředí vídali při práci s nářadím, které naše vnoučata pravděpodobně vůbec neznají. Pro dnešní děti, které žijí v „digitálním snu“, by to mohlo být prohlédnutí, že se dalo dobře a spokojeně žít

bez mnoha technických vymožeností.

Vycházka je poučná a zajímavá pro dospělé i pro děti.

Po prohlídce skanzenu jsme se prošli parkem a prohlédli si zámek. Na občerstvení jsme si zašli do hospody Na růžku (příjemné prostředí) a poté pokračovali v naší vycházce do **Čelákovic**. Zbývajících pět kilometrů na **železniční zastávku Čelákovice-Jiřiny** jsme šli nejprve okrajem lužního lesa s mohutnými staletými stromy a poté cestou podél Labe. Za 1,5 hod. jsme byli na místě. Měli jsme štěstí – na vlak jsme čekali jen několik minut.

Celou trasu přibližně 15 km si prošlo šestnáct účastníků. Tři účastnice odjely do Čelákovic autobusem. Celodenní výlet probíhal v dobré náladě, za krásného jarního počasí.

## ONDŘEJOV – SENOHRABY – 29. března

**DOPRAVA:** autobusem od stanice metra C Háje do zastávky Ondřejov-U pily

**DÉLKA TRASY:** cca 11 km

**NÁROČNOST:** trasa přírodním terénem, celkový výškový rozdíl 180 m, za sucha dobře schůdná, za deště náročná

Na plánovanou trasu vycházky se tentokrát vydalo devatenáct zájemců. Trasu jsme prošli za pěkného počasí v pohodovém tempu a dobré náladě. Nejprve po červené TZ. Lesní cesty a pěšiny, které jsou místy kamenité a jsou protkány kořeny, byly suché, a tak i strmé sestupy, kde se za deštivého počasí z jílovité pěšiny stává skluzavka, jsme sešli bez problémů.

Přírodní povrch cest je od **rozcestí Šmejalka** k **rozcestí** turistických cest **v Hrušově** vystřídán asfaltovou silnicí (1,5 km). Provoz nebyl velký, ale pro pěšího turistu vyžaduje tento úsek patřičnou opatrnost. Z Hrušova k **Sázavě**, do 1,5 km vzdáleného **Poddubí**, nás zavedla modrá TZ. Tento lesní úsek začíná táhlým stoupáním a pokračuje prudkým sestupem k Sázavě.



Výstup ke zřícenině je krátký a nenáročný. Zřícenina hradu ze 14. století stojí na skalnatém ostrohu nad řekou Sázavou. U úpatí skály protéká **Mnichovický potok**, který se po několika desítkách metrů vlévá do **Sázavy**. U dřevěného schodiště, klenoucího se nad hradním příkopem, jsme se společně vyfotili a poté si prošli a prohlédli zachované zdivo velké hradní věže, obvodových hradeb, brány a zbytků obytné budovy. Zříceninu postupně obsadila vegetace. Některé stromy,



Zbývající jeden kilometr k zřícenině hradu **Zlenice** (lidově též **Hláška u Senohrab**) nás dovedla, po velice příjemné cestě nad řekou Sázavou, červená TZ. Na loučce u Sázavy těsně pod hradem je stánek s občerstvením – **Baštírna**. Pozor, ve všední dny zavřený! Mimosezonní otevírací doba je v sobotu a v neděli – avšak pouze za pěkného počasí. Jsou zde lavice a stolky, kde jsme mohli posedět, najíst se a nabrat sil na prohlídku Hlášky a na další cestu.



keré rostou v místech bývalého hradu, jsou stoleté a jejich spletité kořeny tvoří úžasná „umělecká díla“.



Po prohlídce zříceniny jsme sešli k **řece Mnichovce**, podél které vede naučná stezka (NS) [Vodnické vycházky](#) – nejprve žlutá TZ, potom NS a zpět žlutá TZ. Cestou jsme se pokochali jarními květy, které i přes velké sucho vyrazily ze země a potěšily nás svou krásou. Po žluté TZ jsme lesními cestičkami došli k nádraží v **Senohrabech**. Vlak do Prahy „nám přistavila dráha“ asi za pět minut. Krásná vycházka!

## LIBICE – PODĚBRADY – 6. dubna

**DOPRAVA:** vlakem z Masarykova nádraží do Libice, zpět z Poděbrad autobusem na Černý Most

**DÉLKA TRASY:** cca 8 km

**NÁROČNOST:** rovinatá nenáročná trasa

Na vycházku předjařím v polabské krajině se nás sešlo sedmnáct. Zastávkovým vlakem jsme dojeli do [Libice nad Cidlinou](#). Prošli jsme obcí k **památníku vyvraždění Slavníkovců** (se sochami **sv. Vojtěcha** a **sv. Radima**), kde jsme se seznámili s historií místa a udělali společnou startovní fotografii.

Vyrazili jsem po červené TZ k mostu přes **Cidlinu** a pokračovali příjemnou (neznačenou) pěšinou po břehu Cidliny k soutoku



Zbývající část cesty do **Poděbrad** vede po cyklostezce s asfaltovým povrchem, s výhledem na tok Labe (vlevo) a lužním lesem (vpravo). V současné době se lesní podrost zelená velkým množstvím medvědího česneku. Většina účastníků si natrhala kytičku této jarní voňavé byliny, aby si doma obohatila svůj jídelníček spoustou vitamínů.



s Labem. Tento úsek je součástí [NS Libice](#). Okolo Cidliny i podél cyklostezky směrem do Poděbrad se nachází mnoho krásných mohutných stromů – topolů, dubů a lip. Podél pěšin a v lese rozkvetla již celá řada jarního kvítí. K **soutoku** jsme došli v době oběda. Odpočali jsme si a posílili se z vlastních zásob (restaurace Cidlina otevírá později).



---

*Místo, kde dnes stojí zámek Poděbrady, bylo obýváno již v pravěku. Původní stavba zde stála už v roce 1108.*

*Český panovník Přemysl Otakar II. zde nechal postavit královský vodní hrad, o jehož existenci jsou zprávy od roku 1268. V roce 1345 se dostává hrad jako léno pánům z Lichtemburka a Žleb, o šest let později jej získali páni z Kunštátu, a tento rod zde zůstal až do roku 1495. Jeho*

*příslušníci se psali jako páni z Kunštátu a Poděbrad. Během jejich panování byl hrad obléhán vojsky císaře Zikmunda a po něm se jej pokusili dobýt husité. Byl poškozen i za třicetileté války a následně roku 1651 opraven.*

*V období let 1495 až 1840 se panství i s hradem stalo královským a císařským majetkem. Hrad byl postupně přestavován do zámecké podoby podle návrhů architekta Hanse Tirola. Dnešní podoba zámku pochází z barokních přestaveb provedených v letech 1723-1780, mj. i kvůli návštěvě císaře. Podíleli se na nich František Maxmilián Kaňka i Josef Hübner. V období let 1840-1884 měl zámek ve svém vlastnictví baron Georg Simon von Sina a po něm, až do začátku první světové války, Hohenlohové. Pak jej začala spravovat lázeňská akciová společnost. V současnosti se v zámku nachází muzeum a Ústav jazykové a odborné přípravy zahraničních studentů Karlovy univerzity.*

*V roce 1905 hledal jeden z hostů na zámku, hrabě Büllov, s pomocí proutku vodní pramen. Podařilo se mu to přímo na hradním nádvoří a zasloužil se tak o vznik poděbradských lázní.*



Již z dálky jsme viděli poděbradský zámek a most přes **Labe**, po kterém jsme přešli na druhý břeh, abychom si v parku za mostem prohlédli starou zvonici a kostelík, postavený na paměť popravených kutnohorských horníků. Je to krásná a vzorně ošetřená stavba. Poté jsme se vrátili do centra Poděbrad. Prošli jsme se centrální lázeňskou promenádou, kde se nachází, kromě pěkné sadové úpravy z roku 1936, řada uměleckých děl a veřejné prameny minerální vody, kterou

jsme měli možnost ochutnat v neupravené formě. V našich batůžcích nechyběly cestou domů ani lázeňské oplátky.

Prošli jsme se na zdravém vzduchu, trochu se poučili, zopakovali si přemyslovské dějiny a přátelsky si popovídali. Počasí nám přálo – ani horko ani zima. Pro pěší turistiku ideální.

## BOHNICKÁ A DRAHANSKÁ ROKLE – 12. dubna

**DOPRAVA:** autobusem č. 236 na konečnou zastávku „Zámky“

**DÉLKA TRASY:** cca 9 km

**NÁROČNOST:** romantická, trochu náročnější vycházka příměstskou přírodou

Na vycházku romantickými roklemi se nás vydalo, od konečné autobusu č. 236 v ulici **V Zámčích**, sedmnáct. Nejprve jsme stoupali pěšinou po modré TZ bohnickým údolím, roklí, nad bohnickým potokem. Na vrcholu stoupání, před zahrádkářskou kolonií, jsme odbočili na 200 m vzdálené vyhlídkové místo, kde jsme se krátce rozhlédli a udělali startovní foto. Cestou k vyhlídce jsme šli okolo břečtanem zarostlé hřbitovní zdi starého [Bohnického ústavního hřbitova](#), kde



vyčnívá přes hřbitovní zeď část zdevastované kaple. Z vyhlídky jsme se vrátili na trasu (stále modrá TZ), kde nás u brány do hřbitova čekalo příjemné překvapení – otevřená vrátka. Návštěva hřbitova má mimořádnou atmosféru. V jednom článku v Magazínu iDNES.cz mě zaujal popis atmosféry hřbitova, tak si ho dovoluji ocitovat:

*„Klíč cvakne v zámku a brána se s ostrým vrzutím otevře. Není zvyklá na příchod návštěvníků a možná ani nechce rušit klid čtyř*

*tisíc dvěma stům pohřbených lidí. Se smíšenými pocity vstupuji na „hřbitov bláznů“, na tajemné místo, které je údajně prostoupeno nejvíce negativní energií v Čechách. Strašidelně už vypadají samotné stromy. Jejich přerostlé větve trčí do stran a vypadají spíš jak dlouhé kořeny obrácené vzhůru. Půdu, zdi i stromy pokrývá břečtan, který tu tvoří jednotlivý zelený koberec. Ale když se pořádně rozhlédnu, vidím terénní vlny starých hrobů a pár náhrobků. Většina z nich byla po sametové revoluci ukradena, stejně jako všechny železné tabulky, kříže a další kovové věci.“*

---

*Bohnický ústavní hřbitov byl zřízen v roce 1909 jako součást Ústavu pro choromyslné. Sloužil k pohřbívání zesnulých pacientů. Ročně se zde uskutečnilo kolem osmdesáti pohřbů. Stal se i místem posledního odpočinku jejich ošetřovatelů a sester. Rakve vyráběli samotní chovanci v rámci své pracovní terapie a pochovávali v nich své druhy. Správa ústavu hroby číslovala železnými destičkami a jména zapisovala do knihy zesnulých. Těla byla často pohřbívána hromadně a do tří vrstev. Pohřby většinou proběhly bez obřadů. Rodiny se ke svým choromyslným příbuzným obvykle nehlásily a hroby tak zůstaly bez náhrobků. Kromě*

chovanců, ošetřovatelů a řadových sester, místních dělníků či úředníků, zde našli místo posledního odpočinku italští vojáci, kteří v nedalekém zajateckém táboře podlehlí v roce 1916 epidemii tyfu, nebo chovanci psychiatrické léčebny z Tridentu, jež sem přesunuli za první světové války. Za šest desítek let, kdy byl hřbitov oficiálně v provozu, zde bylo na ploše 2,5 ha pohřbeno asi 4300 osob. Od 60. let 20. století však hřbitov zůstával ladem a byl také častým terčem vandalů. V průběhu let tu navíc vznikla i skládka. Zásadou iniciativy některých občanů a úředníků místního úřadu Prahy 8 byl prostor hřbitova částečně uklizen a upravena vegetace.

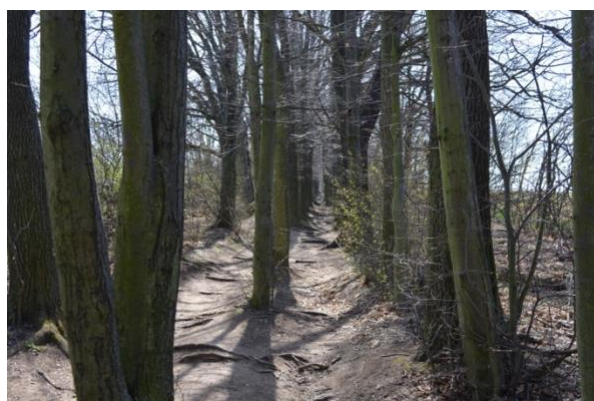
---

Zdevastovaná kaple a prostor hřbitova, znovu zarůstající náletovou vegetací, vzbuzují obavy, že není ještě vyhráno. Hřbitovem jsme se prošli, načerpali zvláštní atmosféru tohoto místa a pokračovali dál, neznačenou cestou, kolem hřbitova zvířátek, ulicí **U Drahaně** a poté luční pěšinou do [Čimického údolí](#) ke **Koztoprtskému rybníku**.



Koztoprtský rybník patří k historickým pražským rybníkům – je zakreslen již na mapách z roku 1750. Rybník byl postaven na podmáčených loukách zhruba v polovině Čimického údolí. Dnešní podobu lesního rybníčku získal až ve 20. století, kdy území přestalo být hospodářsky využíváno a okolí rybníka zarostlo bujnou vegetací. Ještě v 18. a 19. století byla ale většina tohoto území zemědělsky využívána, zejména jako pole. Svahy, skalní výchozy a dna údolí sloužily jako pastviny. A právě pastva zvířat dala rybníku jméno. Název rybníku je totiž odvozen od slovního spojení „kozí prtě“, což jsou kozí pěšiny vyšlapané ve svahu.

---



Od rybníka jsme pokračovali asi 200 m po modré TZ, kterou jsme však záhy opustili a vydali se vzhůru do stráně, neznačenou, ale dobře viditelnou pěšinou, až k lesu, kde jsme si v místě pěkného výhledu odpočali a posvačili. Dál jsme šli po neznačené, mírně stoupající lesní, pěšině směrem k [Drahanské rokli](#). Na vrcholu jsme se vrátili na modrou TZ. Po strmě klesající pěšině jsme sestoupili na dno rokle k **Drahanskému potoku**. Od tohoto místa nás hlubokou roklí, podél potoka, vedla

žlutá TZ až k **Prdlavé studánce** a **Drahanskému mlýnu**. Cestou jsme si prohlíželi a obdivovali chaty postavené na okolních, strmých, těžko dostupných, stráních. Na místě turistického **rozcestníku U Drahanského mlýna** stojí za pozornost několik staletých vrb – úžasné stromy! Cesta, po které jsme dosud šli, vede do **Dolních Chaber**. My jsme se však drželi žluté TZ, která vede vpravo lesem, velice prudkým svahem a končí na prostorné louce u stožáru vysokého napětí. Zde začíná 600 m dlouhá, běžně nevidaná, třířadá alej mnohaletých stromů. Rozestup mezi jednotlivými řadami je přibližně 1,5 m. Kdyby na celé trase nebylo nic k vidění, tak jen

procházka touto alejí stojí za to. Na konci aleje jsme se ocitli na okraji vilové zástavby **Čimic** v **ulici K Mlýnu**. Na konci ulice je konečná stanice několika autobusů MHD. Zde jsme se rozloučili.

Byla to vycházka divokou příměstskou přírodou, na zdravém vzduchu. Některé další zajímavosti tohoto pražského zákoutí jsme ještě vynechali. Tak třeba příště.



## POD TÁBOREM – SMETANKA – HRDLOŘEZY – TŘEŠŇOVKA – 27. dubna

**DOPRAVA:** autobusem MHD do stanice Pod Táborem

**DÉLKA TRASY:** cca 7 km

**NÁROČNOST:** rovinatá nenáročná trasa s krátkými stoupáními, hůlky se hodí

Na stanici MHD **Pod Táborem**, těsně před rušnou křižovatkou ulic **Českobrodská** a **Pod Táborem**, nás z autobusu vystoupilo sedmnáct. Zde naše vycházka začínala. První kroky směřovaly k hlavnímu vchodu do **botanické zahrady** v ulici Pod Táborem.

Následovalo krátké seznámení s místopisem. Někteří účastníci byli v těchto pražských končinách poprvé. Areál [botanické zahrady](#) střední zahradnické školy se nalézá na jižní straně **vrchu Tábor** na území historického



parku založeného v roce 1920 známým pražským **zahradním architektem Františkem Thomayerem**. Její součástí jsou skleníky na svahu kopce Tábor, které pocházejí ze stejné doby a které jsou dnes v havarijním stavu. Jejich zbytky jsou patrné na vyvýšeném místě svahu (sesuv po svahu, koroze konstrukce, netěsnosti pláště). Nový skleník, který jsme si zašli prohlédnout, je umístěný v zadní části zahrady na úrovni terénu. Jeho stavba byla dokončena v roce

2012. Jedná se o moderní stavbu, která je technicky i technologicky vybavena na úrovni nejmodernější skleníkové techniky. Skleník není rozlohou velký, zaujme však množstvím málo známých, často tropických, cizokrajných rostlin. Mnohé jsme zastihli v plném květu.

Procházka zahradou pokračovala pěšinou okolo **zámečku (Jiráskova vila)** do výše položeného altánu. Odtud je pěkná vyhlídka na celou zahradu – jezírko, skleník, cestičky a pěkně upravené záhony. Prošli jsme se po cestičkách, které se klikatí po jižní straně vrchu Tábor, mezi jarními květy a mnoha druhy keřů, malých i vzrostlých stromů, jimž uprostřed louky vévodí mohutný platan, a



kde probublává potok končící v jezírku, nad kterým se vyjímá stavba zámečku. Po prohlídce

zahrady (asi jedna hodina) jsme se vrátili do výchozího místa a pokračovali opačným směrem – do Hrdlořez, k úpatí protilehlého svahu Smetanka.

Na okraji **Hrdlořez** jsme odbočili přes mostek **Rokytky** a úzkou kamenitou pěšinou vystoupali



na vrch [Smetanka](#). Stejnojmenným lesíkem jsme pokračovali po lesních cestičkách k železničnímu viaduktu. Za viaduktem jsme sešli na pěšinu, vedoucí loukou okolo meandrující Rokytky. Shlédli jsme „práci“ bobrů, kteří si místo oblíbili a téměř všechny stromy, rostoucí podél toku Rokytky, „pokáceli“. Na konci louky cesta stoupá, okolo nádherně udržovaných zahrádek, na **vrch Třešňovka**.

V tuto dobu, kdy třešně kvetou, je vrch cílem mnoha návštěvníků. V informacích na internetu jsem se dočetl, že celkový počet stromů, na kopci a jeho stráních, je cca 1 500 kusů. Pomalu jsme se prošli mezi rozkvetlými stromy a potěšili se tou jarní krásou – procházkou rozkvetlým sadem. Počasí bylo jarní, dubnové. Ani horko, ani zima. Chvilku slunko, chvilku mraky i několik kapek se z nebe sneslo. Zažili jsme pohodové odpoledne. Doufám, že tato krátká a málo náročná vycházka potěšila a že si ji všichni náležitě užili.



## VRÁŽ – SRBSKO – 29. dubna

**DOPRAVA:** vlakem ze Smíchovského nádraží do Vráže

**DÉLKA TRASY:** cca 10 km

**NÁROČNOST:** náročnější trasa s táhlými výstupy, hůlky a svačinu s sebou

Ze Smíchovského nádraží do **Vráže** nás dovezl motoráček. Na trasu se nás vydalo dvacet pět. Nejprve jsme se zastavili ve Vráži na návsi a podívali se ke [kostelu sv. Bartoloměje](#), kde jsme udělali společné foto. Jedná se o zajímavou historickou stavbu vybudovanou kolem roku 1380. Na první pohled zaujme mohutná hranolovitá věž. Kostel byl v průběhu staletí upravován. Z vnějšího pohledu je stavba velice zachovalá.



Od kostela jsme pokračovali po asfaltové silnici po zelené TZ k turistickému rozcestí a dál po žluté TZ do [Svatého Jana Pod Skalou](#). Podél lesní pěšiny, kterou jsme sestupovali k Svatému Janu, kvetlo mnoho známých i méně známých jarních kytiček – příležitost ověřit si znalost svého botanického minima. Tam, kde naše paměť selhávala, pomohla aplikace v „chytrém mobilu“. Pěšina končí na silnici u cedule oznamující obec Svatý Jan Pod Skalou. Po několika desítkách metrů míjí cesta hřbitov s [Kaplí sv. Maxmiliána](#), která stojí za

povšimnutí. Jedná se o neogotickou kapli s hrobkou, kterou nechal postavit pro svou rodinu **Maxmilián Berger** (mimo jiné předseda spolku pro výstavbu Národního divadla). Kapli je možné, po dohodě se správcem hřbitova, navštívit. My jsme však pokračovali okolo potoka Loděnice, který protéká bývalou klášterní zahradou, do středu obce ke klášteru benediktinů. [Klášter benediktinů](#), s **kostelem Narození sv. Jana Křtitele** a **jeskyní sv. Ivana**, je známým poutním místem. Jeskyně sv. Ivana byla v minulosti upravena na skalní kostel. V jedné její části je zachována neupravená travertinová jeskyně s původní krápníkovou výzdobou. Před jeskyní vyvěrá silný pramen sv. Ivana, údajně léčivé vody, v minulosti známé jako minerální voda „Ivanka“. Předpokládal jsem, že kostel i jeskyně budou k nahlédnutí. Bohužel, mimo turistickou sezonu, která pravděpodobně ještě nenastala, je prohlídka možná pouze o víkendech. U pramene jsme si odpočali, nasvačili se, ochutnali vodu a vydali se na náročnější úsek naší vycházky – téměř kilometrový výstup k **rozcestí** turistických cest **Propadlé vody**. Překonali jsme výškový rozdíl 140 m, pěkně jsme se zahřáli a prodýchali.

Z tohoto místa naše cesta pokračovala po zelené TZ do obce **Hostim**, kde jsme u **Hospůdky U Krobiána** mohli konstatovat, že jsme na dalším kilometru trasy sestoupili o 140 m níže a že je před námi už poslední kopeček – stometrový výstup na **Pláně**. Nepříjemný kousek cesty, po klikatící se asfaltové silnici, vystřídala lesní pěšina, která na vrcholu kopce ústila na prosluněnou louku, na které dokvítala poměrně vzácná květinka **hlaváček jarní**. Následovalo focení zářících žlutých květů a potom jsme se uložili do měkké trávy a užívali slunce, vzduchu a krásného panoramatického pohledu do rozvlněné krajiny **Českého krasu**.



Po odpočinku následoval už jenom sestup k bývalému [velkolomu Na Chlumu](#), kde jsme se mohli obdivovat výšce a hloubce vytěžených skal. Následovala „cílová fotografie“ a po dalším kilometru, stále klesající cesty (zelená TZ), jsme „zakotvili“ v restauraci u **Berounky**. Zde jsme se podle chuti občerstvili a z nedalekého nádraží zamířili domů do Prahy.

Tělo i duše dostaly svoje – krásná příroda, příjemná společnost, dobrá nálada. Co víc si přát.

## KLECANY – PRAVÝ HRADEC – 7. května

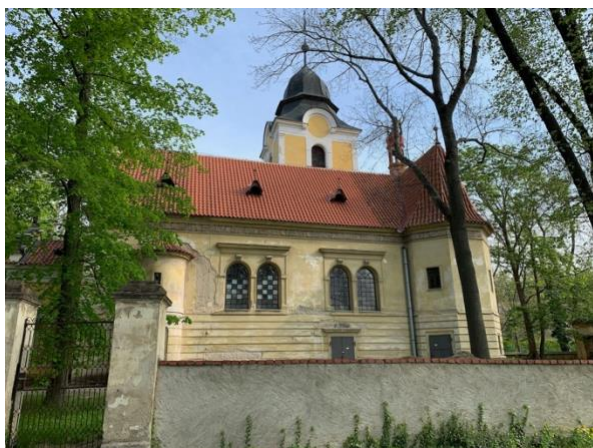
**DOPRAVA:** autobusem MHD ze zastávky Metro Kobylisy do Klecan

**DÉLKA TRASY:** necelých 8 km

**NÁROČNOST:** náročnější trasa se dvěma výstupy, hůlky a svačinu s sebou

Na vycházku přišlo dvacet zájemců. Z autobusu jsme vystoupili na **zastávce Klecany-U kostela**, která je situována mezi kostelem a zámek. [Zámek](#) je pěkně zrekonstruovaný, je v soukromém vlastnictví a je nepřístupný. Historie tohoto objektu sahá pravděpodobně do doby okolo roku 1309, ze kterého jsou o [Klecanech](#) první písemné zmínky.

Před vchodem do zámeckého areálu jsme udělali startovní foto a věnovali se dalším zajímavým objektům, které se nachází v tomto místě. Nejprve jsme si prohlédli barokní **sochu svatého Jana Nepomuckého**, umístěnou v protilehlém parčíku. V blízkosti sochy sv. Jana Nepomuckého je umístěn **pomník** z roku 1894 k uctění památky **kaplana a spisovatele Václava Beneše Třebízského**. Pomník je ve tvaru více než 3 m vysokého kříže s ukřižovaným Kristem z dílny **Josefa Myslbeka**. Pár dalších kroků nás zavedlo k bráně vedoucí ke kostelu – bohužel zavřená. Klecanský **kostel** je zasvěcen **Nanebevzetí Panny Marie**. První písemná zmínka je z roku 1332. Původně gotická stavba byla přestavěna v barokním slohu.



Kostel jsme si prohlédli přes nízkou zeď a vydali se dolů, po historických **Císařských schodech**, směrem k **Třebízského náměstí** a dál okrajem města směrem na **Černou skálu**, kde jsme poprvé pohlédli do údolí, v němž se vine řeka **Vltava**. Černá, **též Masarykova, skála** dostala jméno po prvním československém prezidentovi na památku jeho návštěvy tohoto místa. Uskutečnila se 16. července 1920 a připomíná ji pamětní deska umístěná na skále. Každý rok v předvečer výročí narození **Tomáše Garrigue**

**Masaryka** (7.3.1850 – 14.9.1937) se na tomto místě koná vzpomínkový obřad. Asi po dalších pětistech metrech jsme došli na vyhlídku na vrcholu strmé skály, kde je umístěn z daleka viditelný **dřevěný kříž (Vyhlídka nad jezem)**. Vyhlídka nabízí „letecký“ pohled na **Klecánky, Roztoky**, Vltavu s jezem a cesty vedoucí směrem k ZOO a ku Praze.

Z vyhlídky jsme pokračovali po **naučné stezce** ([NS Za pírkem klecanského sokola](#)) a po zelené TZ do **Klecánek**. Krátce jsme se prošli po asfaltové silnici a poté se vydali, po modře značené

naučné stezce (NS), romantickou pěšinou mezi dvěma skalními hřbety, směrem k hradišti [Pravý Hradec](#).



Úzká prudce stoupající pěšina nás patřičně zahřála. K prostoru **hradiště**, který je zarostlý vegetací a kde není nic zajímavého k vidění, jsme nešli. Pokračovali jsme lesními cestami až na lesní planinku, palouček, zvaný **Bebešovka**. Jedná se o další místo, které v Klecanech připomíná dobu působení [Václava Beneše Třebízského](#). Na paloučku je umístěn kříž s ukřižovaným Kristem a cedulkou na připomínku Třebízského. Zde jsme si odpočali a posílili se na zbytek cesty.

Naší další zastávkou bylo místo v **Klecanském háji**, zvané **U Pyramidy**. Jde o **zděnou mohylu** zdobí romantické úpravy Klecanského háje v druhé polovině 19. století. Podle ústního podání je zde pohřben oblíbený pes majitele zámku, v dalším lidovém podání se pod ní nachází vchod do podzemních chodeb, které mají vést až pod **Levý Hradec**. Cestou vedoucí po vrstevnici jsme došli ke studánce, lesnímu jezírku, a na konci cesty jsme stanuli na vyhlídce vysoko nad Vltavou. Opět úžasný panoramatický pohled na hluboké údolí Vltavy.



Když jsme se dostatečně potěšili pohledem na „vltavský kaňon“, vydali jsme se po značené lesní cestě NS a po zelené TZ dolů do Klecánek. Cestou jsme se ještě zastavili u kamenného, krásně klenutého, historického mostku. Potom již cílové foto a po krátkém čekání na autobus domů do Prahy.



## CHRÁST NAD SÁZAVOU – TÝNEC NAD SÁZAVOU – 11. května

**DOPRAVA:** vlakem z nádraží Vršovice

**DÉLKA TRASY:** vlastní trasa 7 km, s prohlídkou Týnce necelých 9 km

**NÁROČNOST:** středně náročná trasa (prudší výstup a sestup v prostoru hradní zříceniny), zbytek pozvolna stoupající a klesající pěšiny a lesní cesty, hůlky a svačinu s sebou

Do *Chrástu nad Sázavou*, malé obce v okrese *Benešov*, nás dovezl vláček motoráček čtrnáct. Z nádraží jsme prošli zástavbou v okraji vsi, pořídili společné foto a potom už nás vedla neznámá pěšinka vzhůru lesem, na *kopec* zvaný *Holý vrch*, kde jsme se přidali k červené TZ, po ní jsme pokračovali, nejprve mírně klesající neudržovanou pěšinou, na údolní silnici vedoucí do [Týnce nad Sázavou](#).



V závěrečných asi padesáti metrech od silnice jsme si „užili“ opravdu prudký sestup, plný kořenů a kamení. Zde dobře posloužily hůlky! V případě deštivého období je tento kratičký, příkrý úsek obtížně schůdný. Zvládli jsme to!!

V tomto místě jsme opustili červenou TZ a pokračovali, prudce stoupající pěšinou (obdobného charakteru jako při sestupu – kameny, kořeny a hodně narušený podklad) do protějšího svahu (po zelené TZ), na jehož vrcholu se nalézá dobře ošetřená [zřícenina hradu Zbořený Kostelec](#). Prošli jsme se zákoutími zříceniny, pohlédli z výšky na meandrující řeku *Sázavu*, obec *Zbořený*



*Kostelec* a vzdálenější *Týnec nad Sázavou*. Mezi staletými romantickými zbytky hradních budov a opevnění nejsou žádné lavičky, žádné turistické odpočívadlo, jako někde bývá, a tak jsme si každý vyhledal nějaké přírodní místo na sezení a odpočinek – skálu, zbytek hradby, pařez či trávník – pravá romantika! Občerstvili jsme se (z vlastních zásob), pokochali se okolní divokou přírodou a nevšedním pohledem do krajiny.

Následoval hodně náročný sestup do údolí a opětovný výstup na, nedaleké (500 m), ale o 100 m výš položené, rozcestí na Holém vrchu

(červená TZ). Z Holého vrchu jsme sledovali modrou TZ, která nás dovedla až do Týnce k nádraží a příjemné hospůdce nad řekou Sázavou.



Prohlídka Týnce (necelé 2 km) byla ponechána na zájmu každého účastníka. [Hrad Týnec nad Sázavou](#) je dominantou města. Nalézá se na levém břehu řeky Sázavy. Z původně románského hradu se zachovala hranolová věž a starší **rotunda svatého Václava**, která se stala hradní kaplí. Od roku 1965 je hrad chráněn jako kulturní památka. V areálu hradu se nachází vyhlášená kulturní památka **Týnecká rotunda**.

Myslím, že se výlet vydařil, že jsme se trochu poučili o historii a o posázavské krajině, a i tělo si rozhodně přišlo na své.



## ROZTOKY – LYSOLAJE – HOROMĚŘICE – 22. května

**DOPRAVA:** vlakem z Masarykova nádraží do Roztok

**DÉLKA TRASY:** cca 10 km

**NÁROČNOST:** středně náročná trasa (členitý terén, celkové převýšení 200 m), hůlky a svačinu s sebou, příjemné posezení a občerstvení je možné v Horoměřicích

Na vycházku se nás sešlo 18. Z nádraží jsme zašli do areálu **roztockého zámku**, prohlédli si rozlehlou stavbu, ve které se mimo jiné nachází [Středočeské muzeum](#). Po krátké procházce parkem a fotografii účastníků jsme se vydali na trasu.



Prošli jsme se částí [Roztok](#) (*ulicí* zvanou **Tiché údolí**) s historickými vilami z 19. a počátku 20. století, z nichž nejznámější, veřejnosti přístupná, je vila s **ateliérem Zdenky Braunerové**. Nahlédli jsme do zahrad (mnohé vily bohužel nejsou pro množství vzrostlé zeleně téměř vidět) a potěšili se krásami přírody.

Pokračovali jsme již po žluté TZ z velké části **Cyrilometodějskou stezkou** ([Naučná stezka Roztocký háj – Tiché údolí](#)), zastavili se na pěkné **vyhlídce** nad Vltavou (**Sedlecké skály**), další dva kilometry jsme prošli zástavbou **Suchdola** (stále po Cyrilometodějské stezce / modré TZ) do parčíku v Lysolajích, kde jsme si na malé strážce prohlédli instalace zajímavých, moderně pojatých, **pískovcových soch**. Chvilu jsme si odpočali a po příjemné přestávce jsme sešli k malému lysolajskému koupališti, jež je napájeno vodou z nedaleké **Zázračné studánky** –



koupání jen pro opravdové otužilce. Jednu otužilkyni, která si tuto koupel užívala, jsme s obdivem pozorovali.



Poté jsme se vydali k nedalekému prameni s **kaplí Panny Marie Sedmibolestné**, kde začíná **rokle Housle** ([NS Housle](#)). Prošli jsme se romantickou stezkou mezi skalami, padlými stromy, kapradinami a divokou zelení všeho druhu. Z lůna rokle jsme vystoupali na skalní vyhlídku, nabízející pohled dolů do rokle, a pokračovali dál na turistické rozcestí **K oříškům**. Následoval poslední, rovinatý, úsek trasy po modré a zelené TZ do [Horoměřic](#). Cesta zde vede mezi poli a nabízí výhledy do krajiny.

Z Horoměřic jsme se vrátili autobusem MHD do centra Prahy 6 na stanici Dejvická.

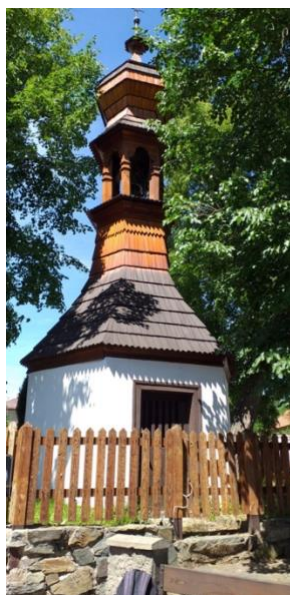
## POSÁZAVSKÁ STEZKA TROCHU JINAK – 17. června

**DOPRAVA:** autobusem ze Smíchovského nádraží do Pitkovic

**DÉLKA TRASY:** cca 11 km

**NÁROČNOST:** středně náročná, dobrou obuv, svačinu a hůlky s sebou

Předpověď tropického dne byla asi příčinou, že se nás na takovou (dá se říci) exkluzivní vycházku sešlo jen dvanáct. Z **Pikovic** jsme vyrazili po červené TZ (po [Naučné stezce Medník](#)) tentokrát proti proudu řeky **Sázavy**. Zastavili jsme se (jako obvykle) vysoko nad řekou na **Raisově** a **Klimentově vyhlídce**, abychom se pokochali pohledem do hlubokého, skalami obklopeného, údolí – **Údolí Ticha** a **Údolí Slunce**, jak je pojmenovali osadníci.



provedla asi 1,5 km po úbočí **Medníku**, posléze se připojila zpět k zelené TZ, následně i k červené TZ na [Posázavskou stezku](#) do **Pikovic**. Navštívili jsme i vlastní vrchol [Medníku](#) a u kamenné mohyly se vyfotili. Zanechali jsme tam i zápis ve „vrcholové knize“.

Většina trasy vedla stinným údolím Sázavy a listnatými lesy na svazích Medníku, a tak jsme ani žádné mimořádné horko nevnímali.

Na **rozcestí Pod Třebsínem** jsme vyměnili červenou TZ za zelenou a pokračovali roklí **Třebsínského potoka** okolo **Třebsínského vodopádu** k sídlu, nám již důvěrně známého, **vodníka Třebsa**. Naše oko se potěšilo velkým množstvím vystaveného vodnického nádobí – rozmanitých hrníčků, pod kterými si vodník ukrývá dušičky utonulých v Sázavě. Vzápětí jsme došli ke krásné **zvoničce** a příjemné hospůdce na návsi v **Třebsíně**, kde jsme se občerstvili (po 4,5 km cesty).

Naše další putování směřovalo k turistickému **rozcestí Sedlo pod Medníkem**, kde jsme odbočili na Naučnou stezku Medník, která nás



Některé úseky na této trase (především sestupy) jsou dost náročné. Hůlky se opravdu hodily. Celou cestu nás provázel zpěv ptáků a osvěžující vůně lesa – modrá obloha, vůkol samá zeleň a ten vzduch! Pohoda, pohoda, pohoda. Příchod do Pikovic na stanoviště autobusu „klapnul“ a po krátkém čekání, které jsme vyplnili občerstvením u stánku, jsme odjeli do Prahy.

[Tipy na výlety v okolí Třebšína](#)

## KYTÍN – MNÍŠEK – 6. července

**DOPRAVA:** autobusem ze Smíchovského nádraží do Kytína

**DÉLKA TRASY:** cca 11 km

**NÁROČNOST:** středně náročná, s postupným stoupáním na začátku, vesměs po lesních cestách

Cesta autobusem č. 317, s přestupem na lesní zastávce **Mníšek-kaple** na autobus č. 446, proběhla bez problémů. Vystoupili jsme na konečné na návsi v [Kytíně](#). Na chvíli naši pozornost zaujala kytínská návěs – rybníček s hastrmánkem, pěkně upravený **kostelík Nanebevzetí Panny Marie s Kytínskou studánkou**, mohutnými jasany v prostoru bývalého hřbitova, **dřevěné plastiky na návsi i v kostele**. Před místním úřadem, s kytínským znakem v pozadí, jsme se společně vyfotografovali a poté se vydali za náprstníky (po zelené TZ).



Tentokrát se nás za náprstníky, na brdský hřebínek nad Kytínem, vydalo sedmáct. Po počátečním dvoukilometrovém výstupu, který končí na **rozcestí** turistických cest **Na Soudném**, jsme odbočili vlevo a po třech stech metrech došli k pasekám, kde každoročně vykvétá tisíce nádherných náprstníků.

O tento nezapomenutelný zážitek nás trochu ochudil letošní mimořádně teplý začátek léta. Náprstníky vykvetly dřív a vzhledem k mému zaneprázdnění jsem vycházku zorganizoval s týdenním zpožděním. I tak bylo na co se dívat – nabylo jich tisíce, ale dost, aby oko potěšily.

Dál naše vycházka pokračovala podle připraveného scénáře po červené TZ – příjemná lesní cesta, osvěžující zastávka v **hospůdce Na Rovinách**, kde jsme „drželi basu“ (přeneseně i fakticky), následně cesta lesem na poutní místo [Skalka](#), kde byli někteří účastníci poprvé. Prošli a prohlédli jsme si areál, v krásně rekonstruované budově bývalého kláštera jsme si prohlédli

zajímavou výstavu fotografií (**fotograf Martin Spal**) s názvem „Brdskou krajinou“ (trvá do 3.8.2022). Od kaple jsme si vychutnali „letecký“ pohled na **Mníšek** a pokračovali jsme po lesních, dosti prudce klesajících cestách, dolů do staleté lipové aleje, kterou jsme došli do středu obce. Zde většina účastníků výpravy zamířila do vyhlášené cukrárny za zaslouženou odměnou – na kávu, sladkost, či oboje. Autobus do Prahy jezdí každých 30 minut.

Myslím, že se procházka líbila a že se na dalších výšlapech budeme potkávat v hojném počtu.



## ŽELÍZY – LIBĚCHOV – 12. července

**DOPRAVA:** autobusem ze zastávky metra C Střížkov

**DÉLKA TRASY:** cca 11 km

**NÁROČNOST:** náročná (prudké výstupy a sestupy), možno vynechat výstup a sestup okolo jeskyně Klácelka a dojít do Želíz po zelené TZ

Tentokrát se nás sešlo třiadvacet a bez problémů jsme dorazili do [Želíz](#), obce mezi **Liběchovem** a **Tupadly** nedaleko **Mělníka** (oblast Kokořínska).

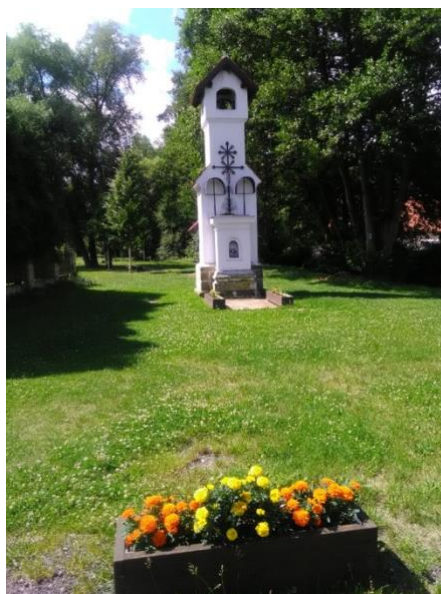


*Kromě krásné, dosti členité krajiny, protkané množstvím turistických cest, jsou Želízy a jejich okolí proslaveny skalními reliéfy, které do zdejších pískovcových skal vytesal jeden z našich nejslavnějších sochařů [Václav Levý](#). Nejznámějším reliéfem, který zde do skal vytesal (1841-1846), jsou Čertovy hlavy – devět metrů vysoké reliéfy dvou obřích „čertových“ hlav. Uvádí se, že se jedná o druhou největší reliéfy hlav na světě.*

*Dalším jeho dílem je jeskyně Klácelka s reliéfy významných osobností našich dějin. Tu jsme si však prohlédnout nemohli, protože je kvůli neukázněným návštěvníkům nepřístupná.*

Naším hlavním cílem byla chůze v čistém prostředí, pro zdraví, a navíc romantickou lesní krajinou. Ze Želíz jsme vyšli po žluté a modré TZ. Přešli jsme můstek říčky **Liběchovky** a krátce za ním se přidrželi žluté TZ, která nás vedla okolo **skalních reliéfů Harfenice, Sfinga a Had**. Na turistickém **rozcestí U Hada** jsme odbočili vpravo a pokračovali do [Tupadel](#) (modrá TZ). V Tupadlech jsme si všimli pěkně opravené **zvoničky** a pokračovali podél toku Liběchovky po modré a zelené TZ zpět do Želíz. Těsně před Želízy jsme opustili zelenou TZ (vede do Liběchova) a pokračovali dále po modré TZ na vrch k **Čertovým hlavám**.

Zde začíná krátký (500 m), ale náročný výstup prudkým svahem na plošinu s výhledem na obdivovaný skalní reliéf. Následuje obdobně prudký sestup a další výstup a sestup okolo **jeskyně Klácelky**. Členitý úsek je celkem dlouhý 1,3 km a dá se absolvovat cca za 30-40 minut, ale předpokládá se průměrná zdatnost a opatrnost. (Tento úsek lze vynechat a do Liběchova dojít z Želíz po zelené TZ, cestě, která je nenáročná).





Další část trasy vedla po zpevněných širokých cestách, příjemnou lipovou alejí do středu [Liběchova](#) k **zámku**. Zde jsme si prohlédli park a zámecký areál. Zámek není přístupný. Z Liběchova jsme odjeli autobusem zpět do Prahy na **Střížkov**.

Výstupy k Čertovým hlavám a k jeskyni Klácelka jsou náročné, ale v období sucha jsou bezpečné. Naopak sestupy po strmé stráni, po neudržovaných pěšinách, vyžadují opatrnost a velkou míru pozornosti. Upozornění – v deštivém období bych si návštěvu těchto

romantických míst, s obdivuhodnými skalními reliéfy, z důvodu neschůdnosti terénu odřekl. Obdivuji fyzickou zdatnost všech, kteří nemalé nástrahy trasy s úsměvem zvládli a těší mě, že se vycházka líbila.



## DOBŘICHOVICE – ČERVENÁ HLÍNA – JÍLOVIŠTĚ – 16. července

**DOPRAVA:** autobusem ze Smíchovského nádraží do Dobřichovic

**DÉLKA TRASY:** cca 11 km

**NÁROČNOST:** náročnější – na začátku trasy značný výškový rozdíl (250 m na 6 km), hole přijdou vhod

Na vycházku přišlo sedmnáct zájemců a myslím, že nebyli zklamáni. Z **Dobřichovic** jsme vyrazili po modré TZ. Počasí nám přálo, nebylo vedro, a tak jsme počáteční dlouhé stoupání na **vyhlídce Hvízdinec** v pohodě zvládli.



-----  
*Vyhlídka se nalézá na skále z drabovských křemenců ve výšce 476 m n. m. Na ostrohu, jehož konci předchází skalnatý hřeben, se nejdříve nachází první skalisko s vysekanými schody. Koncem 19. století je zde vysekal Klub českých turistů, který zde zřídil trasu. Z tohoto skaliska však dnes není nic vidět. Výhledu brání vzrostlé stromy (duby, borovice a břízy), které byly údajně na konci 19. století vykáceny v pruhu, který umožňoval pohled na Dobřichovice. Závěr ostrohu vyplňuje další skalní výchoz, ze kterého se již nabízí krásné pohledy na Brdy, údolí Berounky u Řevnic a Hlásné Třebáně a vidět je i část hradu Karlštejna.*



*Podle starší vlastivědné literatury se na vrchu Hvízdinci nalézalo keltské oppidum, to však není archeologicky potvrzeno a dnes jeho existenci nic nenasvědčuje.*

-----  
Na Hvízdinci, skalním ostrohu, jsme chvíli poseděli, trochu se posílili z přinesených zásob a vydali se dále po modré TZ na **rozcestí U Šraňku**, kde jsme odbočili vlevo a pokračovali po lesní cestě, souběžně s červenou a žlutou TZ, až na **rozcestí** turistických cest **Červená Hlína**. Zde nás žlutá TZ opustila (směřuje do Všenor) a zbytek cesty do **Jíloviště** nás vedla červená TZ. K rozhledně **Korunka**, která se nachází na kopci Červená hlína, jsme došli po 500 m.



Rozhledna Korunka na Červené hlíně je vyosená kovová konstrukce dosahující výšky 30 m. Konstrukce sestává ze dvou nakloněných mimoběžných křížujících se rotačních hyperboloidů, kterými prochází svislé vřetenové schodiště. Rozhledna je v provozu teprve od 29. května 2022, kdy byla slavnostně otevřena. Náklady na stavbu zaplatil poskytovatel internetu, společnost Eurosignal, která rozhlednu využívá jako vysílač pro Dobřichovice a další brdské obce.

*Jméno dali rozhledně místní obyvatelé, kterým vrchní díl stavby připomíná korunu.*

---

Mnozí z nás vyšlapali 118 schodů a zařadili se tak mezi první návštěvníky rozhledny. Viditelnost byla dobrá, pokochali jsem se výhledem na **Brdy, Berounsko**, vysílač **Cukrák, Prahu, Černošice**, meandr řeky **Berounky, Říp, Šumavu** i **Krkonoše**.



Potom jsme zamířili na [Černolické skály](#), kde jsme se krátce zastavili. Romantická skaliska a daleký výhled do krajiny lákají k delší přestávce a posezení. Tentokrát jsme si ale další odpočinek odpustili a dali se na cestu dolů do **všenorských roklí**. Vede zde pěšina (červená TZ), která překonává kolmo dvě dosti hluboké rokle. Výstup i sestup vyžadoval značnou zdatnost a sebezapření, hole přišly vhod. Bylo odpoledne, oteplilo se a suchý prašný podklad klouzal a stoupání i klesání

bylo velice prudké. Všichni jsme to zvládli a do hospůdky v **Jílovišti** byl už jenom kousek.

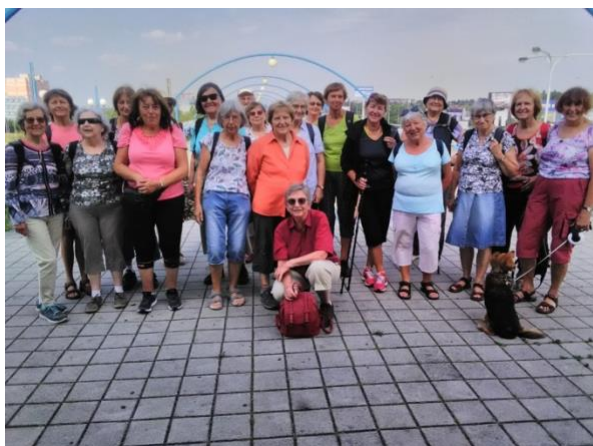
Do Prahy jsme se vrátili opět autobusem. Byla to náročná, ale krásná vycházka!

## ČERNÝ MOST – DOLNÍ POČERNICE – 27. července

**DOPRAVA:** MHD na konečnou stanici metra B Černý Most

**DÉLKA TRASY:** cca 7,5 km

**NÁROČNOST:** nenáročná, s minimálním převýšením



Na konci tubusu jsme sešli na běžnou sídlištní komunikaci a **Vajgarskou** ulicí prošli ke **Kyjskému rybníku**. Krátkým svahem jsme vystoupali na protilehlé návrší zvané **Čihadla-Horka**, kde jsme se na chvíli zastavili u [rozhledny Doubravka](#).



Za krásného letního počasí se nás na tubusu metra sešlo dvacet jedna. Nejprve jsme se prošli po kilometr dlouhém **tubusu metra** mezi **stanicemi Černý most** a **Rajská zahrada**. Zajímavé technické řešení metra tady nabízí pěším a cyklistům pohodlnou cestu s výhledem na okolní zástavbu.



Poté jsme se vydali lesní cestou po hřebenu kopce, na jehož konci jsme sestoupili ke [Svépravickému potoku](#) a k [rybníku Pískovna](#). Rybník zapůsobí na návštěvníky romantickou divokostí okolních břehů a hladinou, ze které trčí pařezy a kmeny odumřelých stromů. Za rybníkem je malé návrší s **nejmenší pražskou**



**rozhlednou**, ze kterého je na rybník pěkný výhled.

Návrší, kde původně byla skládka odpadu, je vkusně upravené, a kromě pěšinek a travnatých ploch s alejemi nově vysázených stromů, se zde nachází **přírodní geologický park** (různé kameny s popisem, o jaké minerály se jedná).

Kolem místního hřbitova, který stojí za pozornost (pěkně řešený prostor kolumbária), jsme sešli do středu obce, prošli se vkusně řešeným prostorem parku, jímž protékají dva potoky a kde je možnost občerstvení v zahradní restauraci. Došli jsme na hráz [Počernického rybníka](#), jednoho z největších v Praze. Naskytl se nám pěkný pohled na jeho rozlehlou plochu. Kromě běžného vodního ptactva je zde možné spatřit i volavky. Podél pobřežní pěšiny i na hrázi rybníka rostou krásné letité vrby a hráz zpevňují svými kořeny staleté lípy.

Vycházku jsme ukončili na nedalekém nádraží, odkud jsme se vrátili do centra Prahy na Masarykovo nádraží.

Vycházka je vhodná pro každého, kdo je zvyklý pravidelně chodit. Věřím, že se všem účastníkům líbila a inspirovala je třeba k rodinné procházce.

## KLÁNOVICE – DOLNÍ POČERNICE – 16. srpna

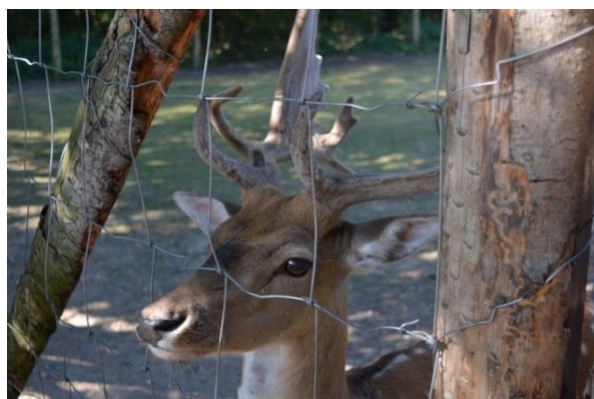
**DOPRAVA:** vlakem ze Smíchovského nádraží do Klánovic

**DÉLKA TRASY:** cca 8,5 km

**NÁROČNOST:** nenáročná, s minimálním převýšením

Na vycházku se nás sešlo dvacet. Vydali jsem se opět do **Dolních Počernic** – tentokrát od východu na západ, převážně lesem a okolo tří rybníků.

Vyrazili jsem po modré TZ, která nás provázela po celé trase. Prošli jsme vilovou částí **Klánovic** a za poslední vilkou vstoupili do [Klánovického lesa](#). Asi po kilometru pohodlných a stinných lesních cest jsme se na chvíli zastavili u lesního **rybníka Na Placinách**, který byl téměř bez vody. Na jeho dně, které zarůstá rákosím, jsme chvíli pozorovali volavku – než nám odlétla z dohledu. Z hráze rybníka jsme došli



k blízkému, stavebně zajímavému, objektu, v jehož sousedství je ohrada s daňky, zvyklými na kontakt s lidmi. S těmito krásnými zvířátky jsme se potěšili a pokračovali jsme dál po modré TZ lesními pěšinami, roubenými staletými listnatými stromy (především duby) ke **Xaverovu**.

V horkém dni nám les poskytoval příjemné prostředí, a tak chůze na okraj Klánovického lesa rychle uběhla. Turistické odpočívadlo,

které se zde nalézá, jsme využili ke krátkému odpočinku.

Dál vedla naše cesta [Xaverovským hájem](#) (stále po modré TZ) po břehu lesního **rybníka Barbora** až na okraj lesa nad **Běchovicemi**. Další asi 1,5 km úsek trasy vede otevřeným terénem – přes louku a vilovou zástavbu. Zde jsme si „užili“ pravého letního sluníčka. Z rozpálené silnice jsme však brzo sešli do stínu staletých vrb na břehu **Dolnopočernického rybníka**. Podél hladiny jsme došli na hráze, kde jsme mohli obdivovat staleté vrby, lípy a duby. Prošli jsme se parkem a po „cílové fotografii“ jsme se došli občerstvit do restaurace [Počernického pivovaru](#).



## OKRUŽNÍ TRASA JÍLOVÉ – 30. srpna

**DOPRAVA:** autobusem MHD ze stanice Budějovická do Jílového na náměstí

**DÉLKA TRASY:** cca 9,5 km

**NÁROČNOST:** zvlněná krajina výškový profil cca 250 m nahoru i dolů, cesty většinou přírodní; doporučuji hůlky a svačinu s sebou

Sešlo se nás dvacet. Z náměstí jsme se vydali okolo **kostela sv. Vojtěcha** a pod **muzeem** prošli brankou do parku. Na konci parku jsme vyšli z města po zelené TZ a prošli mezi poli k prvnímu bodu zastavení – **Boží skále** (413 m n m.). Z tohoto místa je pěkný pohled na [Jílové](#), [Hornopožárské lesy](#) a **Středočeskou pahorkatinu**.



Kousek pod **křížkem Nad Vráží** jsme odbočili ze zelené TZ a pokračovali po **NS**

**Jílovské vyhlídky**. Cesta vedla mezi chatami dolů do údolí k silnici, po které jsme došli k **Podhrazskému mlýnu**, a poté vystoupali k výklenkové **kapli sv. Anny** z roku 1816. Od kaple jsme pokračovali cestou podél chat na vrchol kopce **Pepře**, kde se nachází [rozhledna](#) s krásným kruhovým výhledem do kraje. Někteří účastníci si výstup na rozhlednu (asi 90 schodů) nechali na "někdy jindy" a raději si u paty rozhledny odpočinuli.

Dál naše cesta sledovala [NS Jílovské Zlaté doly](#) až do lesní lokality **U obrázku** (6,5 km). Zde můžete odbočit na žlutou TZ do **Jílového** (celkem 8,5 km). My jsme pokračovali po [NS Jílovské vyhlídky](#) a do Jílového urazili celkem 9,5 km. Pěkně jsme se prošli a popovídali si s přáteli.

Vycházka zaujme především milovníky dalekých výhledů do krajiny lesů a strání. Okruh okolo Jílového je specifický tím, že nabízí **mnohostranné vyhlídky**. Chvilku se otevře pohled na krajinu zalesněných kopců a pastvin na jihu, aby se po malé chvilce chůze otevřel pohled na zalesněné stráně na severu. Z velké části můžete jít po naučných stezkách s řadou informačních panelů o těžbě zlata, krajinných zajímavostech a o okolní přírodě. Přímo v Jílovém je možné navštívit muzeum s expozicí na téma hornické minulosti, samozřejmě i vyhlášenou cukrárnu!



## VYCHÁZKA BRDSKÝM POLESÍM – 13. září

**DOPRAVA:** autobusem MHD ze Smíchovského nádraží do Voznice

**DÉLKA TRASY:** cca 11 km (lze zkrátit na 7 km)

**NÁROČNOST:** střední, po přírodních cestách, plynulé stoupání a klesání (max. 200 m u delší trasy, resp. 100 m u kratší trasy)

Na vycházku se dostavilo šestnáct turistů. Z autobusové zastávky ve **Voznici** jsme vyrazili po



žluté TZ lesními cestami do obce **Chouzavá** (2,5 km). Na turistickém rozcestí v obci jsme se rozdělili. Část účastníků odbočila doprava a po modré TZ pokračovala rovnou do **Mníšku pod Brdy** (cca 7 km).

Druhá část výpravy se vydala po modré TZ vlevo a na dalším rozcestí (po jednom kilometru) navázala na žlutou TZ vedoucí do **Kytína** (2,5 km). Z Kytína po žluté TZ (5 km) jsme došli do Mníšku.

V Chouzavé jsme si prohlédli zajímavě řešené rekreační stavby (moderní roubenky). Prošli jsme kolem pastvin s ovci a okolo ohrady, kde nám na cestu zahýkal oslík. Dál už jenom po lesních cestách a pěšinách s mnohými odbočkami do lesa za houbami! Každý si domu nesl malý či větší „úlovek“.



Tentokrát jsme šli opravdu pomalu a krásu lesa, prosyceného vůní hub, jsme si vychutnali dosyta.

## CHKO KŘIVOKLÁTSKO (OKOLÍ HUDLIC) – 23. září

**DOPRAVA:** vlakem ze Smíchovského nádraží do Berouna, pak autobusem č. 637 do Hudlic

**DÉLKA TRASY:** cca 11 km

**NÁROČNOST:** náročnější, po lesních cestách, postupné stoupaní z Hudlick rozhledně na Krušnou horu – převýšení 240 m, druhá část trasy o stejnou výšku postupně klesá

Na nádraží na **Smíchově**, a ještě při přestupu na autobus v **Berouně**, nás obklopovala studená mlha. Docela plynule jsme se dopravili do [Hudlic](#). Tentokrát nás bylo sedmnáct. Ze **stanice Hudlice-horní** jsme se vydali po modré TZ na prohlídku **Hudlické skály**. Výstup na hudlickou skálu, kterým jsme výlet začínali, vyžadoval značnou obratnost a zdatnost. Všichni ho zvládli a z malého prostoru na vrcholu, obklopeni skalisky, jsme se odměnili výhledem do sluncem ozářené krajiny. Mlha zůstala někde dole u **Berounky** a celý zbytek dne nás provázelo slunné počasí.



*Hudlická skála (487 m n. m. / asi 250 m dlouhá) se nachází na okraji obce Hudlice (okres Beroun) v CHKO Křivoklátsko a tvoří dominantu obce. Je stejně jako několik dalších skalek v okolí Hudlic typickou ukázkou bulžnickových skalek, zvaných jinak sluky, nebo cizím slovem monadnoky. Patří k přírodním zvláštnostem berounského regionu.*

*Uvnitř skály se nachází puklinová jeskyně o délce asi 19 m. V minulosti zde byl těžen kámen a štěrk. Hudlická skála poskytuje krásný výhled do okolí. Na západě uvidíme Krušnou horu s rozhlednou [Máminka](#), kam bude směřovat naše další cesta. Na východě je vidět Beroun, na jihu Hořovicko a Brdská vrchovina.*

Pod skalou jsme si udělali společnou startovní fotku a vydali se zpět do obce po modré TZ, kterou jsme pak sledovali lesní, stále mírně stoupající, cestou další čtyři kilometry až na vrchol **Krušné hory** (606 m n. m.) k **rozhledně Máminka**. U rozhledny jsme byli v poledne,





tak jsme se u její paty utábořili, najedli a odpočali si. Skupina těch, co netrpí výškovou fobií, nebo s ní svádí litý boj, se vydala po 96 schodech na horní plošinu rozhledny, vysoké 33 m, ze které je krásný **kruhový výhled** do okolní krajiny plné lesů a skal. (Při dobrých podmínkách lze vidět **Šumavu, Klínovec** či **Ještěd**.) Konstrukce rozhledny je velice zajímavá.

Pokračovali jsme ještě jeden kilometr po modré TZ na rozcestí, kde jsme odbočili vlevo na žlutou TZ a pokračovali po stále klesající lesní cestě až na rozcestí s modrou TZ, kde se naše okružní cesta uzavřela. Zbytek trasy do Hudlic (asi dva kilometry) jsme procházeli úsek, který jsme absolvovali dopoledne cestou na Krušnou horu.



Autobus do Berouna nám v Hudlicích o pár minut ujel. Hodinu čekání na další spoj jsme využili procházkou po vsi. Na návsi jsme shlédli kostel, prohlédli si malou, výklenkovou, pěkně opravenou kapličku a zašli jsme se podívat k **rodnému domu Josefa Jungmanna**. Krásnou roubenku, ve které se narodil a kde je zřízeno jeho muzeum, jsme si mohli prohlédnout jen přes plot. Návštěva je možná po předchozí domluvě. I tak nám zbylo dost času na posezení a odpočinek.

Autobusem přes Beroun a vlakem a na Smíchov jsme se vrátili do Prahy.

Vycházka se vydařila, dost času zabralo cestování.

## POVLTAVSKÁ STEZKA – 30. září

**DOPRAVA:** autobusem č. 390 ze Smíchovského nádraží do Třebenic

**DÉLKA TRASY:** cca 9 km

**NÁROČNOST:** trasa středně náročná, pěšina vede místy vysoko nad Vltavou

*Povltavskou stezku* jsme prošli v různých ročních obdobích – za jarního počasí, kdy se příroda probouzí, ve slunném létě i na podzim, kdy jsme se brouzdali zlatavým listím. Pokaždé to byla procházka, na kterou se hezky vzpomíná. Tentokrát se nabízela atmosféra končícího léta. Avšak deštivé počasí posledních dnů bylo asi příčinou, že se nás tentokrát sešlo u autobusu pouze dvanáct. Škoda, předpověď počasí na pátek byla příznivá a dokonale vyšla. Věřím, že nikdo nelitoval. Provázelo nás příjemné počasí – sluníčko svými paprsky nešetřilo, a tak část oblečení postupně končila v batůžcích.



Z autobusu č. 390 jsme vystoupili v **Třebenicích** a vydali se směrem dolů k **Vltavě**, kam jsme sestoupili po 233 schodech. Cestou jsme se zastavili u **sochy sv. Jana Nepomuckého**, abychom udělali společnou fotografii. Poté jsme se vydali dál po zelené TZ na trasu Povltavské stezky do **Štěchovic**. Na malou chvíli jsme ještě postáli pod monumentální hrází **Slapské přehrady** a pokusili si představit stav při povodni, kdy nestačila propust přehrady na odvod povodňové vlny a voda přetékala přes korunu přehrady.



V dobré náladě a bez úrazu jsme prošli celou devět kilometrů dlouhou a místy značně náročnou stezku. Po deštích byly některé úseky kluzké, a především v místech, kde trasa prudce klesala nebo byla úzká a po druhé straně pěšiny byl téměř kolmý spád k řece Vltavě, bylo třeba velké opatrnosti. Na několika místech jsme přelézali popadané stromy. Bylo v tom hodně romantiky – skalnaté terasy, letecké pohledy na řeku, zrcadlíci se skaliska na hladině Vltavy, stylové chaty na skalnatých výběžcích na obou

stranách řeky a okolo bujná příroda a ten vzduch!! Náš zrak se dotkl i zajímavých technických staveb – na dosah jsme měli hráz Slapské přehrady a před koncem trasy jsme spočinuli přímo nad hrází přehrady Štěchovice, kde je, kromě přehradních vodních turbín, umístěna i přečerpávací elektrárna. Stáli jsme na můstku nad mohutným potrubím vedoucím na vrchol **svahu Homole**, kde se nachází **vodní nádrž**, kam se voda přečerpává, aby se pak její spád využil pro výrobu „špičkové energie“.

Cestou jsme se mohli zastavit u dobře koncipovaných **informačních panelů** [Naučné stezky Svatojánské proudy](#), které upozorňují na zdejší přírodní zajímavosti, informace o [voroplavbě](#) a přehradách. Malý kousek před Štěchovicemi neušel naší pozornosti architektonicky zajímavý kostel, který prošel v současné době opravou, a na jehož věž byl nedávno osazen nový zvon.

Po čtrnácté hodině jsme byli na konci trasy na autobusovém nádraží ve Štěchovicích, kde naše putování skončilo. Autobusy do Prahy jezdí každých deset minut, a tak nám zbyl ještě čas na malé občerstvení v přilehlé hospůdce.

## HORNOPOŽÁRSKÉ LESY – 7. října

**DOPRAVA:** autobusem č. 335 od stanice metra Budějovická do Kostelce u Křížků

**DÉLKA TRASY:** cca 11 km

**NÁROČNOST:** trasa nenáročná většinou po lesních cestách mírně zvlněnou krajinou

---

*Hornopožárské lesy se nalézají v oblasti nazvané Dolní Posázaví. Je to lesnatá krajina, která se rozkládá na pravém břehu Sázavy mezi obcemi Kamenice, Jílové u Prahy, Krhanice a Týnec nad Sázavou. Díky autobusovým linkám pražské integrované dopravy je z Prahy snadno dostupná. Krajina je protkána řadou značených i neznačených turistických cest, které nabízejí pěším turistům i cykloturistům aktivní pobyt v čisté přírodě. Rozsáhlé, převážně smíšené, lesy jsou vyhledávaným cílem houbařů. Park patří geograficky ke Středočeské pahorkatině, přesněji k Benešovské pahorkatině, jejichž dílčí části jsou Jílovská a Kamenická vrchovina. Nejvyššími místy této krajiny jsou Vlková (521 m n. m. – s nepřístupným vrcholem v lesní oboře), Grybla (514 m n. m.), Kněží hora (488 m n. m.), Čížov (433 m n. m.) a Váňův vrch.*

---

Trasa vycházky vedla převážně **Jílovskou vrchovinou**. Z autobusu nás v **Kostelci u Křížků**



vystoupilo patnáct a vydali jsme se po **Horácké cestě** (po žluté TZ) směrem k **Markvartovu rybníku**. Rybník jsme minuli, pokračovali jsme po žluté TZ až na turistické rozcestí, kde jsme odbočili na červenou TZ, která nás dovedla na **Kněží horu**. Zde jsme si odpočinuli a poté pokračovali do **Jílového**. Nesledovali jsme červenou TZ otevřenou krajinou do Borku a přes Boží skálu, ale prodloužili jsme si cestu lesem, abychom si ještě užili houbaření. Počasí nám přálo, pořádně jsme se provětrali.



## NÁVŠTĚVA ZÁMKU HRÁDEK U NECHANIC – 15 října

**DOPRAVA:** vlakem z hlavního nádraží do Hradce Králové, pak autobusem do obce Lubno

**DÉLKA TRASY:** cca 6,5 km

**NÁROČNOST:** nenáročná s malým převýšením

Na nádraží se nás sešlo dvacet. Cesta do **Hradce Králové** rychlíkem **Krakonoš** (1,5 hod.) potom dvacet minut autobusem do obce [Lubno](#). Zde začínala trasa naší vycházky.



Červená TZ nás vedla mírně stoupající polní cestou, zdobenou rudými šípky, na vyhlídkovou loučku na vrcholu **Jehlického kopce**. Za jasného počasí je z tohoto místa vidět **kopce Zvičiny** a za nimi **hřebeny Krkonoš**. Mlžný opar nám tento zážitek odepřel. I tak byl pohled do krajiny pěkný. Na tomto místě přišlo ke slovu startovní foto. Po červené TZ jsme dál pokračovali lesem. Lesní cesta se občas měnila na pěšinku, aby nakonec vyústila do aleje vzrostlých kaštanů vedoucí do zámeckého parku.

V těsném okolí [zámku](#) je jednouchá, vkusná parková úprava doplněná drobnými „legráčkami“, které potěší (např. staré bílé jízdní kolo s velkou rudou dýní). Exteriér zámku je zajímavý, romantický. Celý zámek jsme obešli, pokochali se pohledem na jeho architekturu a ze slavnostního schodiště pohleděli dolů na rozsáhlou travnatou plochu golfového hřiště, dřívě kvetoucí louku s cestičkami a okrasnými keři. Golfové hřiště jsou snad na všech zelených plochách tohoto anglického parku. Podotýkám, že vzorně upravená.

**Foto: [cs.wikipedia.org](https://cs.wikipedia.org) – zámek Hrádek u Nechanic**

**Zámek Hrádek u Nechanic** je jednou z nejvýznamnějších romantických staveb na území České republiky. Zámek vznikl v letech 1839-1857 ve stylu windsorské gotiky, jako reprezentační sídlo šlechtického rodu **Harrachů**. Zámecké interiéry mají převážně novorenesanční vzhled.

Následovala prohlídka zámeckého interiéru s průvodcem, který nás provedl reprezentačními místnostmi zámku. Jeho profesionální výklad nám zúročil zážitek z této návštěvy. Reprezentační interiéry zámku jsou řešeny podle tehdejšího životního stylu šlechty a jsou vybaveny nejen množstvím nábytku z počátku 19. století, ale také řadou opravdu starožitných prvků, převezaných na zámek odjinud. Zejména z Itálie a Rakouska. Jedná se přitom jak o stavební prvky, například vyřezávané portály propojující jednotlivé místnosti, či



kompletní dřevěné stropy, tak o starožitný nábytek a další umělecké předměty. “Tajnými vchody“ jsme prošli knihovnou, ve které se, mimo mnoha jazykově rozličných knih, nachází pozoruhodný soubor obrazů – portrétů lidských anomálií z 18 století. Nakonec jsme navštívili zámeckou **kapli svaté Anny**, kde jsou instalovány vzácné obrazy německých mistrů z konce 15. století.

Počasi nám tentokrát příliš nepřálo. Dopoledne mžilo a po prohlídce zámku nám na cestu lesem do [Nechanic](#) pršelo. Přestože s vedoucím restaurace v Nechanicích byla dohodnuta návštěva dvaceti osob, tak se nemohla uskutečnit. Restaurace byla plně obsazena. Asi ten déšť a neseriózní postoj k zákazníkům ze strany vedoucího. Vše se ale povedlo vyřešit. Na autobus do Hradce Králové jsme čekali pouhých patnáct minut a kýžené občerstvení, po celodenní „štrapáci“ v dešti, nás čekalo v malé a příjemné restauraci v Hradci Králové. Moc mě potěšila celková pohoda kolektivu. Nikdo se nedal zaskočit deštěm a neztrácel úsměv – paráda. Vlák do Prahy (měli jsme jízdenky na 18:08 hod.) sice odjížděl z Hradce Králové opožděně (jakási porucha dvou vagonů), ale v Praze jsme byli včas před dvacátou hodinou.

[Zámek Hrádek u Nechanic](#) – kousek Anglie v Čechách

## ZAHOŘANY– DĚD – BEROUN – 18. října

**DOPRAVA:** vlakem ze Smíchovského nádraží do Berouna a autobusem č. 637 do obce Zahořany

**DÉLKA TRASY:** cca 8,5 km

**NÁROČNOST:** středně náročná s celkovým převýšením 280 m

Vlakem a místním autobusem se přepravilo na místo startu, do obce Zahořany, dvacet natěšených turistů. Hned začátek trasy, dva kilometry stále stoupajících cest a pěšinek po zelené TZ, nás pěkně zahřál. Z mlhavých **Zahořan** jsme vystoupali o 210 výškových metrů na **kopce** zvaný **Děd** (493 m n. m.) k rozhledně. Zde už prosvítalo sluníčko. **Rozhledna** je postavená bytelně ve tvaru hradní věže a je podobně nedobytná – uzavřená, nepřístupná. U její paty je pěkné turistické odpočívadlo – lavice a stolky. Sice není pro dvacet návštěvníků, ale dobře jsme to zvládli. Odpočali jsme si, nasýtli se a teprve zde vytvořili společné startovní foto.



*Rozhlednu Děd na stejnojmenném kopci nechal postavit Klub českých turistů v roce 1893 ve stylu romantické hradní věže. Jedná se o první rozhlednu v českých zemích (nepočítaje Petřín). Je postavena z 25 tisíc bílých cihel, dovezených z nedalekého Králova Dvora, a na vrcholu má vyhlídkový ochoz, který nabízel z výšky 12 m výhled na Beroun a Křivoklátskou vrchovinu. Větším problémem se od 70. let 20. století staly stromy, které rozhlednu v podstatě ze všech stran přerostly. Dlouho se radní s lesníky a ochránci přírody nebyli schopni dohodnout, až došlo v roce 2001 ke kompromisu a byly vykáceny stromy v severním a západním směru. V jiných směrech je výhled alespoň částečný mimo vegetační období.*

Od rozhledny vedla naše cesta prudce dolů (asi 150 m přes kameny a kořeny, kde je potřeba zvýšené opatrnosti). Dál trasa pokračuje lesní cestou. Asi po 500 m mění směr a odbočuje ze zelené TZ na červenou TZ, na lesní pěšinu, postupně se svažující až do **údolí Brdatky**. Po přechodu asfaltové silnice vedoucí do **Berouna** trasa prudce stoupá 90 výškových metrů žlutě značenou cestou (zároveň i [Naučnou stezkou Brdatka](#)) na **úbočí kopce Ostrý** (377 m n. m.). Poté se po úbočí vine příjemná lesní pěšina (NS) s 16 informačními panely a řadou odpočinkových míst s lavičkami. Seznamuje návštěvníky s místní faunou, flórou nebo geologickou skladbou okolí. Jedna ze zastávek je také věnována významnému českému **dirigentovi Václavu Talichovi**, který zde pobýval. Po dvou kilometrech končí na rozcestí turistických cest na okraji Berouna.

Bylo teplo, svítilo sluníčko a žaludek se hlásil o svá práva. Cestou na náměstí naši pozornost upoutala zahradní restaurace (bez obsluhy). Stačila krátká domluva s personálem, ochotně změnili názor a poskytli nám občerstvení venku. Bylo už pozdě, jídelníček byl už dost "děravý". Když se všichni nasýtli (myslím, že dobře), tak jsme se vydali do středu [Berouna](#). Prošli se náměstím, obhlédli [kostel svatého Jakuba](#) a obě zachovalé [hradní brány](#) (*Pražskou a Plzeňskou*), tolik pro Beroun typické. Na cestu domů zvolil někdo autobus, někdo vlak. Doprava z Berouna je bezproblémová a ve všední dny je interval přibližně 30 minut.

**Foto: [cs.wikipedia.org](https://cs.wikipedia.org) – kostel svatého Jakuba, Beroun**





## STROMOVKA – BOTANICKÁ ZAHRADA – 21. září

**DOPRAVA:** MHD k výstavišti Holešovice, pěšky ke Šlechtově restauraci

**DÉLKA TRASY:** cca 5 km (odchod horním vchodem – bus Bohnice), případně delší (bus v Trojské ulici nebo zpět přes Stromovku)

**NÁROČNOST:** středně náročná díky převýšení

Tentokrát se nás na vycházku vydalo šestnáct. Sešli jsem se u [Šlechtovy restaurace](#) a za slunného počasí jsme se prošli ranní [Stromovkou](#), kterou jsme měli téměř pro sebe. Nebyla zaplněna návštěvníky, jak tomu bývá o víkendech. Pokochali jsme se jejím přenádherným podzimním šatem, jež nabízí mnoho odstínů barev a potěší každého, kdo má rád podzimní přírodu.



Po procházce tímto nádherným parkem jsme pokračovali do [Botanické zahrady hl. m. Prahy](#), do které jsme vstoupili spodním vchodem, a cestou vinoucí se vzhůru mezi vinicemi ke *kapli svaté Kláry* jsme si užívali nezapomenutelné pohledy na *Trojský zámek*, *Vltavu* a panorama *Prahy s Petřínem* a *Pražským hradem*. Vlastní botanická zahrada nás překvapila záhony plnými kvetoucích květin. Téměř jako v jarním či letním čase. Na krátký odpočinek a malé občerstvení jsme se zastavili u kiosku. Poté jsme navštívili „japonskou zahradu“ – botanickou expozici v japonském stylu, která má zvláštní, uklidňující atmosféru.



Po prohlídce jsme pokračovali do horní části zahrady, kde už cestou lesem bylo možné shlédnout vtipně aranžované dýně. Podstatná část výstavy dýní, inspirovaná keltskou kulturou a svátkem Halloween, je ke shlédnutí na loučce za lesem. Dýně se u nás stává nejen nedílnou součástí podzimního jídelníčku ale i předmětem pestrých dekorací. Výstavu připravila *Česká zahradnická akademie Mělník* a pro dýňové aranžmá získala roztodivné dýně od mnoha pěstitelů. Největší letošní dýně měla pouhých 125 kg. V minulých letech byly i větší výpěstky.

I horní část botanické zahrady nabízí v této poměrně pozdní vegetační době záplavu kvetoucích rostlin všech barev.

## PROCHÁZKA POLABÍM – 8. listopadu

**DOPRAVA:** vlakem z Masarykova nádraží do Lysé nad Labem, pak autobusem do Staré Lysé

**DÉLKA TRASY:** cca 12 km

**NÁROČNOST:** delší, ale rovinatá

Do **Lysé nad Labem** nás vlakem přijelo čtrnáct. Po třiceti minutách jsme autobusem MHD č. 431 pokračovali do obce **Stará Lysá**. Na zastávce uprostřed obce, kde jsme vystoupili z autobusu, roste chráněná, **památná, „tisíciletá lípa“**. Je to mimořádný strom s mohutným členitým kmenem a vysoko sahající rozložitou korunou. U kmene stromu jsme se společně vyfotografovali.

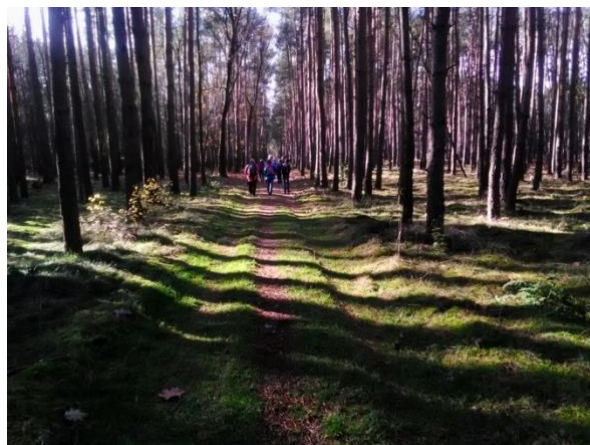


Tato polabská obec má zajímavou historii, která sahá až do 11. století. Je jedním ze členů dobrovolného sdružení obcí s názvem [Mikroregion Polabí](#). Mnohé části regionu jsme při vycházkách v minulých letech navštívili.



pohledné obce na břehu **Jizery**. I zde jsme mohli obdivovat krásně rostlé lípy a nedaleko od nich podobnou zvoničku, jako ve Staré Lysé. Na konci obce nás zaujala hospůdka, kde nám bylo nabídnuto příjemné posezení a občerstvení.

Následoval méně příjemný úsek trasy (asi jeden kilometr dlouhá frekventovaná silnice), který končil u turistického rozcestníku **Podbrahy**. Od tohoto místa jsme sledovali zelenou TZ ([Svatojakubská cesta](#)) až do **Staré Boleslavi**. Zbývajících osm kilometrů jsme procházeli krásným smíšeným lesem, kde se, mimo jiné, střídaly porosty dubu, borovic a mohutných modřínů, pod nimiž se rozprostíral „nekonečný koberec“ sytě zeleného mechu. Procházka za podzimního,



slunečného počasí, po zelených pěšinách roubených mechovými polštáři, neměla chybu. Cesta lesem skončila až na okraji [Staré Boleslavi](#), kde jsme měli možnost nahlédnout do **poutního kostela Nanebevzetí Panny Marie**, kde je uložen vzácný poklad – [Palladium země české](#). Jedná se o reliéf Madony ze 12. století.

Všichni účastníci zdatně šlapali, a tak jsme trasu dlouhou cca 12 km, v pravidelném a pohodovém tempu i s přestávkou na odpočinek, zdolali za necelé čtyři hodiny. Nakonec jsme si dopřáli malé občerstvení v cukrárně a z autobusového nádraží se vrátili do Prahy na Černý most autobusem MHD.

## LUKA POD MEDNÍKEM – JÍLOVÉ – 27. listopadu

**DOPRAVA:** vlakem z Hlavního nádraží do Luk pod Medníkem

**DÉLKA TRASY:** cca 9 km

**NÁROČNOST:** lehce náročnější – po lesních cestách zvlněnou posázavskou krajinou

Na trasu vyrazilo z vlakové zastávky po červené TZ jednadvacet natěšených turistů, kteří se vzápětí změnili v pravé „blátošlapy“. Široká a jindy pohodlně průchozí cesta se, díky návštěvě divočáků a předchozím deštivým dnům, změnila v blátivou oranici. Naštěstí se jednalo jen o půl kilometru. Další pěšiny a cesty byly dobře schůdné, a tak jsme bez problémů od **rozcestí v Bohulibech** vystoupali po žluté TZ na skály nad **Sázavou**, na **vyhlídku Třeštibok**. Většinou je odsud pěkný výhled do údolí meandrující Sázavy směrem k **Lukám pod Medníkem** i k **Pikovicím**, na **Malý** a **Velký Medník** a na meandrující řeku, podél níž se vine železniční trať **Posázavský pacifik**. Co jsme viděli my? Nic! Lépe řečeno – skoro nic. Pod námi byla hustá mlha, ze které občas prokoukla Sázava a protější svah s chatičkami.



---

*Skalní vyhlídka Třeštibok se nalézá ve stejnojmenné přírodní památce a zároveň na území [přírodního parku Střed Čech](#). Název vyhlídky pochází od sázavských vorařů, které za slavných plaveckých dob prudce hnala Sázava pod touto vyhlídkou na skalnatý břeh, na kterém mnohé vory roztříštila.*

---



Rozsádili jsme se po skalách, odpočali si a nasvačili se. Jedná se o romantické místo, které si zasloužilo pár fotografií. V cestě jsme pokračovali po žluté TZ, částečně neznačenou polní cestou, poté zpět na žlutou TZ nad Bohuliby a dál stoupající lesní cestou na vrchol kopce, kde z okraje lesa bývá pěkná vyhlídka do Posázaví. Chvilku jsme se dívali do zamlžené přírody, krajinu před sebou si představovali a vydali se na zbytek cesty do **Jílového**. Ještě cílová fotografie účastníků a

volná prohlídka Jílového. Někteří navštívili muzeum, jiní hospůdku či cukrárnu. Věřím, že i přes mlhu, která nás provázela až do cíle (potom začalo svítit sluníčko) se vycházka líbila. Turistika je pestrá a je fajn okusit i jiné počasí než samé sluníčko. Však víte, v životě to není jinak. Jednou je tak, jindy onak.

## JÍLOVIŠTĚ – ZBRASLAV – 2. prosince

**DOPRAVA:** autobusem ze Smíchovského nádraží do Jíloviště

**DÉLKA TRASY:** cca 8 km

**NÁROČNOST:** výškový profil trasy: 93 m stoupá a 237 m klesá, hůlky, dobré obutí a svačina s sebou se hodí

Na trasu [Jíloviště – Zbraslav](#) nás z autobusové zastávky **Jíloviště-Hlavní silnice** vyšlo dvacet a stejný počet došel ve zdraví do **Zbraslavi**. Vydali jsme se po červené TZ po [Svatojakubské cestě](#), minuli **rozcestník Pod Cukrákem** a okolo oplocení **obory Daliborka** jsme došli až na **rozcestí** turistických cest u **kaple Panny Marie** na Zbraslavi nad **ulicí Na Baních** (necelých pět kilometrů). Zde je krátká odbočka na **vyhlídku Na Baních**.



---

*Svatojakubská cesta nebo Cesta svatého Jakuba (španělsky Camino de Santiago) je název historické sítě dvanácti poutních cest, které vedou ke hrobu svatého Jakuba Staršího v katedrále v Santiagu de Compostela ve španělské Galicii.*

*Na českém území se původní ustálenou trasu v celé délce nepodařilo zjistit, ačkoliv i odtud ve středověku poutníci putovali. Přibližně ji vytyčují kostely zasvěcené svatému Jakobovi. Jistý bod býval v Praze a od poloviny 13. století jej vyznačuje chrám sv. Jakuba kláštera minoritů na Starém Městě. Obdobně při hlavní zemské stezce se výchozím místem staly kostely sv. Jakuba v Jihlavě a v Brně.*

*Klub českých turistů vyznačil českou cestu ve dvou větvích, severní a jižní. Severní větev (po jejíž části jsme šli) je značena od zbraslavského kláštera v Praze přes Karlštejn, Plasy, Stříbro a Kladruby k hraničnímu přechodu Železná a dále na Norimberk a Rothenburg ob der Tauber, kde navazuje Francká svatojakubská cesta.*

---

Od kaple jsme pokračovali po modré TZ, která nás vedla okolo dalších vyhlídek, těsně pod hranou velkého **kamenolomu Zbraslav**. Pohled na lom od **Vltavy** je impozantní a neméně zajímavý je pohled do lomu z jeho nejvyššího patra. Z tohoto místa vede pěšina stále dolů (modrá TZ) až na pokraj města Zbraslavi, kde pokračuje jeho zelenou částí, **parkem Belveder**. Zde jsou další vyhlídky, tentokrát na opačnou stranu Vltavy – např. na **kopec Závist**, s **rozhlednou**. Modrá TZ nás dovedla až na náměstí k autobusovým zastávkám MHD Zbraslav.



Počasí mělo podzimní nádech – mlhavo, teplota okolo 2° C, cesty a pěšiny zapadané tlejícím listím, téměř bez bláta. Výhledy bohužel trochu mlhavé. Vůně podzimního lesa, čistý vzduch – pěkná podzimní procházka krajinou, která se nám nabízí za pražskými humny a kterou moc neznáme. Většina účastníků konstatovala, že zde nikdy nebyli a že jsou rádi, že příležitost k vycházce využili. Přes mlhavé počasí byla nálada účastníků „prosluněná“. Alespoň tak jsem to cítil já.

## KRÁTKÁ VYCHÁZKA PRAHOU – 18. prosince

**DOPRAVA:** MHD do zastávky Letohrádek královny Anny

**DÉLKA TRASY:** cca 5 km

**NÁROČNOST:** nenáročná

**Letenské sady** jsou rozsáhlý pražský park na levém břehu **Vltavy** a druhý největší park na území městské části Praha. Díky své vyvýšené poloze umožňuje výhled na řadu pražských památek a významných míst, mimo jiné **Pražský hrad**, **Staré město**, **Petřín**, Vltavu a její mosty.

Před **letohrádkem Královny Anny**, kde začínala naše vycházka, se nás v mrazivém počasí sešlo



jen devatenáct. Vyrazili jsme nejprve přílehlým **parkem** směrem k **Chotkově silnici**, kterou jsme přešli po **visuté lávce** směrem do [Chotkových sadů](#). Od hořejšího konce Letenských (Chotkových) sadů jsme pokračovali upravenými pěšinkami směrem k **Letenskému zámečku**. Po pravé straně upoutala naši pozornost vysoká cihlová zeď **bašty svaté Máří Magdalény s Kramářovou vilou**.

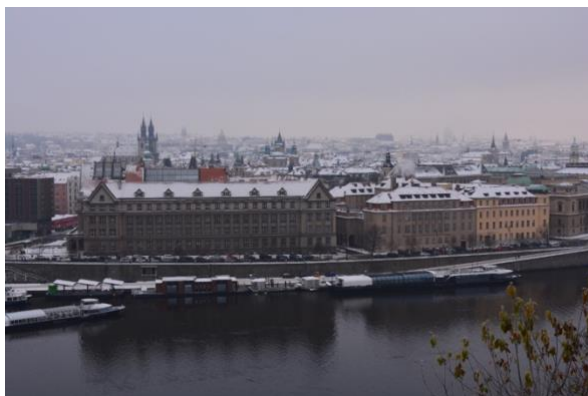
---

Z této bašty se mezi léty 1891 a 1911 „střílelo poledne“. Dva dělostřelci tu čekali, až na věži Klementina dá muž mávnutím praporkem znamení, že už je právě poledne a pak vystřelili z děla.

---

Po mírně stoupající cestičce jsme došli na hranu Letenské pláně k exotické stavbě [Hanavského pavilonu](#). Pavilon stál původně na výstavišti v době **Zemské Jubilejní výstavy** v roce 1891, kde posloužil jako reklamní stavba **Komárovských železáren knížete Hanavského**. Konstrukce pavilonu je litinová a je vyplněna zdivem a sklem. Dnes se zde nachází luxusní restaurace. Podobně jako z dalších míst letenské rampy je odsud mimořádně pěkný pohled na Prahu.

Když jsme se dostatečně pokochali pohledem a pořídili si fotografie podvečerní Prahy, sešli jsme dolů mírně se svažující cestou k patě (základům) bývalého **pomníku Josifa Vissarionoviče Stalina**. Historii tohoto neslavného monumentu všichni dobře známe. Pomník to byl vskutku velkolepý – byl totiž dlouhý 22,5 metru, vysoký 15,5 metru a těžký byl 15 tisíc tun. Finanční náklady se vyšplhaly na 140 miliónů tehdejších korun, materiálu bylo dovezeno na 17 tisíc tun.



Pokračovali jsme po **vyhlídkové cestě** po hraně letenské pláně, vysoko nad Vltavou, až k [Letenskému záměčku](#). Další pamětihodností je **Letenský kolotoč**, stojící nedaleko záměčku, který byl nedávno, po mnohaletém chátrání, uveden do provozu. Je sice známý, jako „Letenský“ ale na Letné původně nestál. Jeho historie je hodně složitá. Mezi účastníky vycházky byli i ti, kteří si v dětství kolotoč užívali.

---

*Kolotoč nejdříve stával na Královských Vinohradech u slavné výletní restaurace Kravín. Protože to tam bylo „trochu z ruky“, tak se majitel kolotoče pan Nebeský rozhodl přenést kolotoč na nějaké lukrativnější místo. To se mu podařilo nalézt o dva roky později, a to na Letné u konečné zastávky lanovky a navazující Křižíkovy elektrické dráhy do Stromovky. Hned vedle, v Letenském záměčku, fungovala vyhlídková restaurace. Lepší místo by asi těžko našel. Dokládá to fakt, že tu kolotoč fungoval více než sto let!*

---

A to už jsme došli k našemu cíli – Letenskému záměčku. Záměček je postaven v neorenesančním stylu evokujícím italskou předměstskou vilu. Návrh této elegantní a vzdušné stavby s arkádami a věžičkou nevypracoval v roce 1863 nikdo jiný než slavný **architekt Ignác Ullmann**. Záměček, již od svého vzniku, sloužil jako výletní restaurace. Tak jako před sto lety, i dnes se můžeme občerstvit v záměčku nebo vedle u kiosku, což mnozí rádi přivítali.



U záměckého altánu jsme si vyslechli Českou vánoční (Rybovu) mši, v provedení poloamatérského pěveckého sboru, který řídila **Miriam Němcová**. Koncert končil společným zpěvem vánoční písně Narodil se Kristus pán. Za krásné provedení mše v mrazivém odpoledni si hudebníci, sbor i dirigentka zaslouží velký obdiv.



## PETŘÍN – MALÁ STRANA – 28. prosince

**DOPRAVA:** MHD do zastávky Švandovo divadlo

**DÉLKA TRASY:** cca 5 km

**NÁROČNOST:** střední

Na místě srazu, u vchodu do [zahrady Kinských](#), se nás tentokrát sešlo dvacet devět. Nejprve jsme se zastavili u **sochy Hany Kvapilové**, kterou vytvořil **sochař Jan Štursa** z bílého mramoru.

---

*S podnětem, aby Haně Kvapilové byl postaven pomník, přišla její nejlepší přítelkyně, spisovatelka Růžena Svobodová (1868-1920). Ta také pro něj vyhlédla místo na Petříně pod Nebozítkem, odkud se herečka ráda dívala na Prahu. Její žádost o propůjčení tohoto místa však pražská městská rada zamítla, a to na základě iniciativy jednoho radního, kloboučníka z Celetné ulice, který prohlásil, že Kvapilová pro Prahu na rozdíl od něj nic neudělala. Rozhodnutí způsobilo veřejný skandál, po kterém rada své rozhodnutí změnila. Na mramorovém pomníku však mladý sochař Jan Štursa (1880-1925) pracoval pět let a mezitím se na petřínskou stráž usadil Myslbekův pomník Karlu Hynku Máchovi. Náhradou bylo proto nalezeno tiché zákoutí u letohrádku v Kinského zahradě na Smíchově. Tam byla roce 1914 socha Hany Kvapilové bez velké pozornosti odhalena. V témže roce jedné sychravé noci Jaroslav Kvapil s několika hereččinými přáteli do základů pomníku tajně uložil urnu s manželčím popelem.*

*Socha představuje sedící herečku v její milované a nejslavnější roli Elidy Wanglové, hrdinky psychologického dramatu *Paní z námoří* od norského dramatika Henrika Ibsena. Tuto hru také Jaroslav Kvapil pro svoji Hanu přeložil do češtiny.*

*V roce 2009 téměř po stu letech restaurována.*

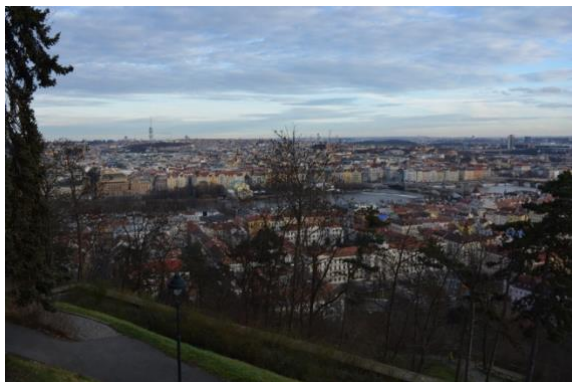
---



Naší pozornosti samozřejmě neunikl objekt [letohrádku Kinských](#), který je řazen mezi nejkrásnější empírové stavby v Praze. Sídlí zde **Národopisné muzeum** (součást Národního muzea), které představuje unikáty lidové kultury českých zemí i Evropy, konají se zde vystoupení folklorních souborů, kurzy tradičních řemesel, lidových tanců či výtvarné dílny.

Prošli jsme kolem **dřevěné zvoničky** datované do 17. století a po malém stoupání jsme se zastavili u **dolního jezírka s vodopádem** a se **sochou Herkula zápasícího s hydrou** (17. století). Okolo dalšího **vodopádu** jsme vystoupali ke **kostelíku** ze 17. století, jež byl do Prahy přemístěn z **Podkarpatské Rusi** a slavnostně předán Praze v roce 1929. Petřínskou stráž zdobila tato unikátní stavba až do nedávné doby, kdy kostel z velké části podlehl požáru. V současné době se rekonstruuje. Po dalším stoupání po

schodech, podél kterých stéká **kaskádovitě potůček**, napájený jedním z petřínských pramenů, jsme se zastavili u horního jezírka se sochu lachtana a na křižovatce cest nad jezírkem jsme si prohlédli **morový sloup** z roku 1686, který sem byl přemístěn ze **Žižkova**. Zajímavostí je, že morový sloup sloužil zároveň jako sluneční hodiny.



Po vrstevnici jsme došli na **vyhlídkovou plošinu**, odkud je náramný výhled na Prahu. Viditelnost byla tentokrát mimořádná. Podél **Hladové zdi**, která sloužila od dob Karla IV. k obraně části města a především hradu, jsme prošli úsekem **Petřínských skal** až na vrchol petřínské stráně. Po vstupu do **Růžového sadu** jsme obešli rozárium, kde se v současnosti rekonstruuje cesty, a zastavili jsme se u **Štefánikovy hvězdárny**. Zde nám Ervín, jeden z účastníků vycházky, předal zajímavé informace o historii i

současnosti hvězdárny a o osobnosti **Rastislava Štefánika**. Procházka zazimovanou růžovou zahradou končila u **Petřínské rozhledny**, postavené k Zemské výstavě v roce 1891 ve stylu Eiffelovi věže v Paříži.

Od rozhledny vedla naše cesta [Velkou strahovskou zahradou](#) ke **klášteru**, kde jsme nahlédli na venkovní jesličky, prošli jsme podchodem na **Pohořelec** a přes **Loretánské** a **Hradčanské náměstí** došli ke vstupu do hradních nádvoří, kde nás čekala krátká, čtyřminutová fronta. Prošli jsme se podvečerním hradem plným návštěvníků (především turistů), navštívili **Zlatou uličku**, **vyhlídkovou rampu** a po známých pražských **zámeckých schodech** sestoupili na **Klárov**. Zde jsme se rozloučili a vydali do svých domovů.

Myslím, že vycházka splnila očekávání. Vánoční, přátelská atmosféra, krásné počasí, daleké výhledy a možná i pár nových informací.

